

SCHOOLGIDS

OBS Het Palet - Ommen

2019 -2020



INHOUD

	VOORWOORD	3
1	ONZE SCHOOL	4
2	WAAR ONZE SCHOOL VOOR STAAT	8
3	GERICHTE METHODES EN ONTWIKKELGEBIEDEN	11
4	ORGANISATIE	15
5	INFORMATIEVOORZIENING, COMMUNICATIE EN PARTICIPATIE	17
6	SCHOOLTIJDEN	20
7	GROEPSINDELING	21
8	LEERLINGENZORG	23
9	DE RESULTATEN VAN ONS ONDERWIJS	26
10	BESTUUR	27
11	INSTANTIES, REGELS, PROTOCOLLEN, PROCEDURES	28
12	HANDIG OM TE WETEN	34



OOZ

Openbaar
Onderwijs
Zwolle
en Regio

NU
LEREN | VOOR
STRAKS

Voorwoord

Dit is de schoolgids van Het Palet voor het schooljaar 2019-2020. Naast praktische informatie bevat deze schoolgids informatie over de werkwijze, doelstellingen en uitgangspunten van onze school.

Het Palet is een dynamische school die vanuit een eigen visie aan kwalitatief hoogwaardig onderwijs werkt. Uitgangspunt daarbij is dat leerlingen met plezier naar school gaan en veel leren, zodat ze een goede basis hebben voor de maatschappij van morgen.

De leerkrachten werken elke dag gemotiveerd en betrokken met de leerlingen.

De schoolleiding is zich ervan bewust dat goed onderwijs veel vraagt van iedereen en zorgt daarom voor een prettige en stimulerende werkomgeving. Het Palet is een openbare school die midden in de maatschappij staat. Een school waar niet alleen kinderen maar nadrukkelijk ook hun ouders van harte welkom zijn.

Deze schoolgids wordt digitaal via de site gedeeld met alle ouders van de school, personeelsleden, stagiaires en eventuele sollicitanten. Tevens wordt de schoolgids digitaal aangeleverd bij het bevoegd gezag en de onderwijsinspectie.

Op papier wordt de gids uitgereikt aan ouders die overwegen hun kind op OBS Het Palet naar school te laten gaan.

Wij wensen u veel plezier bij het lezen van deze schoolgids!

Met vriendelijke groet,

Directie en team Het Palet



1. ONZE SCHOOL

Adresgegevens:

OBS Het Palet
Haarsweg 91
7731 HJ Ommen
0529-451938
www.hetpaletommen.nl
directie-paletommen@ooz.nl

Identiteit

OBS Het Palet is een openbare basisschool. In de wet op het primair onderwijs (WPO 1998, art. 46) wordt openbaar onderwijs als volgt omschreven:

Het openbaar onderwijs draagt bij aan de ontwikkeling van de leerlingen met aandacht voor godsdienstige, levensbeschouwelijke en maatschappelijke waarden zoals die leven in de Nederlandse samenleving en met onderkenning van de betekenis van de verscheidenheid van die waarden. Openbare scholen zijn toegankelijk voor alle leerlingen zonder onderscheid van godsdienst of levensbeschouwing. Openbaar onderwijs wordt gegeven met eerbiediging van ieders godsdienst of levensbeschouwing.

Kernwaarden

Bovenstaande betekent voor onze school dat we open staan voor ieder kind, ongeacht diens culturele achtergrond, godsdienst of afkomst. Zoals alle scholen van Openbaar Onderwijs Zwolle en Regio hanteren we daarbij de volgende kernwaarden:

Er is voor elk kind een plek, een doorlopende ontwikkeling en leerlijn. Onze school is zichtbaar en sociaal actief in de maatschappij. Ons team is professioneel in denken en doen.

Op Het Palet zien we een sterke relatie tussen levensbeschouwelijke vorming, sociaal-emotionele ontwikkeling, actief burgerschap en sociale cohesie. Het Palet geeft hoge prioriteit aan het stimuleren van kinderen om maatschappelijke fenomenen vanuit een nieuwsgierige houding te ontdekken.

Wij vinden het belangrijk dat bestaande maatschappelijke waarden en normen door kinderen gekend en erkend worden. Wij vinden het zeker zo belangrijk dat deze ook bevraagd mogen worden in een open respectvolle dialoog, zodat zij leren hun eigen identiteit vorm te geven.

Op Het Palet gaan we met kinderen in gesprek over alles wat de wereld boeiend maakt. Wanneer zich dingen voordoen in de wereld, haken we hierop in. Verschillen tussen mensen bieden kansen om tot leren te komen. Deze verschillen kunnen variëren van lievelingskleur tot sociale situatie. Zo verkennen wij, in een open dialoog met de kinderen de wereld. Zij leren dat verschillen er mogen zijn. Ze leren dat sociale contacten belangrijk zijn. Ze ervaren dat zij ook als individu tot hun recht kunnen komen in de groep.

De geschiedenis van onze school

Al sinds 1776 is er sprake van openbaar onderwijs in Ommen. In 1844 werd de Beatrix school geopend. De Beatrix school werd te groot en in 1966 werd er een nieuwe school gebouwd: de Laarakkers. De naam werd afgeleid van het Laar en de akkers er omheen. In 1985 werden de kleuterscholen geïntegreerd met de lagere scholen. De Edith kleuterschool ging samen met de Laarakkers. Sinds die tijd heette de school officieel: de openbare basisschool Edith-Laarakkers.



In januari 2000 werd de huidige school in gebruik genomen: Het Palet. Men kwam aan de



naam door de schilderswijk waarin de school staat. De kleuren op een palet staan voor de verscheidenheid van de achtergronden van de leerlingen.

Het Palet is een moderne nieuwbouwschool, die in de wijk Alteveer is gevestigd. In het schooljaar 2005-2006 is het gebouw uitgebreid. Direct naast het hoofdgebouw staat sportzaal "De Slaghen". Hier worden de gymlessen gegeven vanaf groep 3. De school beschikt over een royaal schoolplein.

Onze school telt momenteel ongeveer 135 leerlingen. Het leerlingenaantal is groeiende. De school wordt voornamelijk bezocht door leerlingen uit de wijken De Strangen en Alteveer.

Het team van Het Palet

Goed onderwijs wordt gemaakt en gegeven door gedreven (onderwijs)mensen. Op Het Palet hebben wij een gedreven en enthousiast team, dat zich dagelijks inzet om goed onderwijs aan uw kind(eren) te geven. Op school gebeurt tegenwoordig meer dan alleen lesgeven. Er zijn een heleboel extra taken die het onderwijs op school ondersteunen en de kwaliteit ten goede komen.

De directie, Mirjan Vukkink en Janneke Wind, hebben de dagelijkse leiding over de school. Zij dragen de eindverantwoordelijkheid voor de gehele school en houden zich onder andere bezig met onderwijskundig beleid, personeelsbeleid en financiën. Daarnaast onderhouden zij de externe contacten. Bij afwezigheid van de directie is het team aanspreekpunt.

Het team bestaat uit tien leerkrachten, die voornamelijk in deeltijd werken. Hierdoor hebben bijna alle groepen meer dan één leerkracht. Naast hun lesgevende taak hebben sommige leerkrachten speciale taken, zoals: didactisch coach, jonge kind specialist en gedragspecialist. Daarnaast is er een Intern Begeleider (IB-er) werkzaam op onze school. Zij coördineert de leerlingenzorg. Dit is Lisette van Benthem (aanwezig op woensdag en vrijdag)

Waartoe dient ons onderwijs

OOZ staat voor goed onderwijs. Onze leerlingen, hun ouders of verzorgers, onze maatschappelijke partners, de maatschappij: ze verwachten van ons dat we de leerlingen zover brengen dat ze hun plaats in de wereld in kunnen nemen. En die verwachting willen we waarmaken. Dat kan alleen als we ervoor zorgen dat leerlingen zich breed ontwikkelen. Dat vraagt om onderwijs dat verder gaat dan taal- en rekenscores alleen of het halen van een diploma.

Onderwijs gaat over de interactie tussen mensen, tussen de leraar en de leerling, en over het besef dat in die ontmoeting niet alles beheersbaar is. Dat is, in essentie, het prachtige risico van onderwijs.

Maar wat is dan het doel van ons onderwijs? Waar willen we dat al onze leerlingen in al onze scholen aan werken? Wat betekent het om een goede school te zijn.

Strategische beleid OOO

De grote ontwikkelingen waaraan we de komende jaren gaan werken, ons strategische beleid, brengen we onder in drie pijlers: relatie, eigenaarschap en maatwerk. Deze pijlers geven richting aan de beleidsontwikkeling van OOO als geheel en van alle scholen.



Relatie

Een goede relatie tussen de leraar of docent en de leerling brengt kinderen tot leren en ontwikkelen. Die basisregel van de pedagogiek kenmerkt OOZ als organisatie: we doen het samen, vanuit relatie. Zo leren en ontwikkelen we. Die gezamenlijkheid geldt ook voor onze visie op de positie van het openbaar onderwijs in de samenleving: we zijn van de samenleving en we zijn er voor de samenleving. In die zin hebben we als openbaar onderwijs een bijzondere opdracht. Niet alleen is het openbaar onderwijs er voor alle leerlingen, ongeacht hun sociale, culturele of levensbeschouwelijke achtergrond. Ook is het onze opdracht om onze leerlingen te leren dat ze onderdeel zijn van een groter geheel, van een samenleving, van een traditie. Dat is, in essentie, de socialiserende functie van het onderwijs. Relatie is een kernbegrip in de visie van OOZ op de wereld om ons heen. We gaan relaties aan, op alle niveaus, omdat we de kracht vinden in de samenwerking. We zijn daarin een betrouwbare partner. Voor collega-besturen in het passend onderwijs, voor het bedrijfsleven in de afstemming tussen onderwijs en arbeidsmarkt en voor onze partners in het sociaal domein in de zorg voor kinderen die in de knel komen.

Eigenaarschap

Eigenaarschap is een kernbegrip in onze organisatie. Eigenaarschap binnen OOZ betekent dat we verantwoordelijkheid nemen: voor onszelf en voor elkaar. Het betekent ook dat we ons bewust zijn van onze rollen, in ons team, in onze scholen, in onze samenleving. In dit begrip vinden we ruimte en energie om te innoveren en te experimenteren. Eigenaarschap is ruimte geven en faciliteren als mensen kansen willen pakken. Maar eigenaarschap betekent ook dat we aanspreekbaar zijn op onze rollen en verantwoordelijkheden. We geloven dat we door die balans tussen ruimte en rekenschap onze leraren en leidinggevenden in positie brengen om goed onderwijs te verzorgen.

Maatwerk

Elke leerling op een OOZ-school krijgt een onderwijsaanbod waarmee hij het beste tot zijn recht komt. Dat is onze ambitie. Dat betekent niet dat elk kind een unieke, persoonlijke leerroute heeft; de socialiserende functie van het onderwijs betekent juist dat onze leerlingen samen leren en groeien. Wel leveren we maatwerk. We zorgen dat het onderwijs aansluit bij de talenten en ambities van onze leerlingen, terwijl we daarbij de balans houden met de kwalificerende functie van het onderwijs. Leerlingen vinden hun plek bij OOZ.

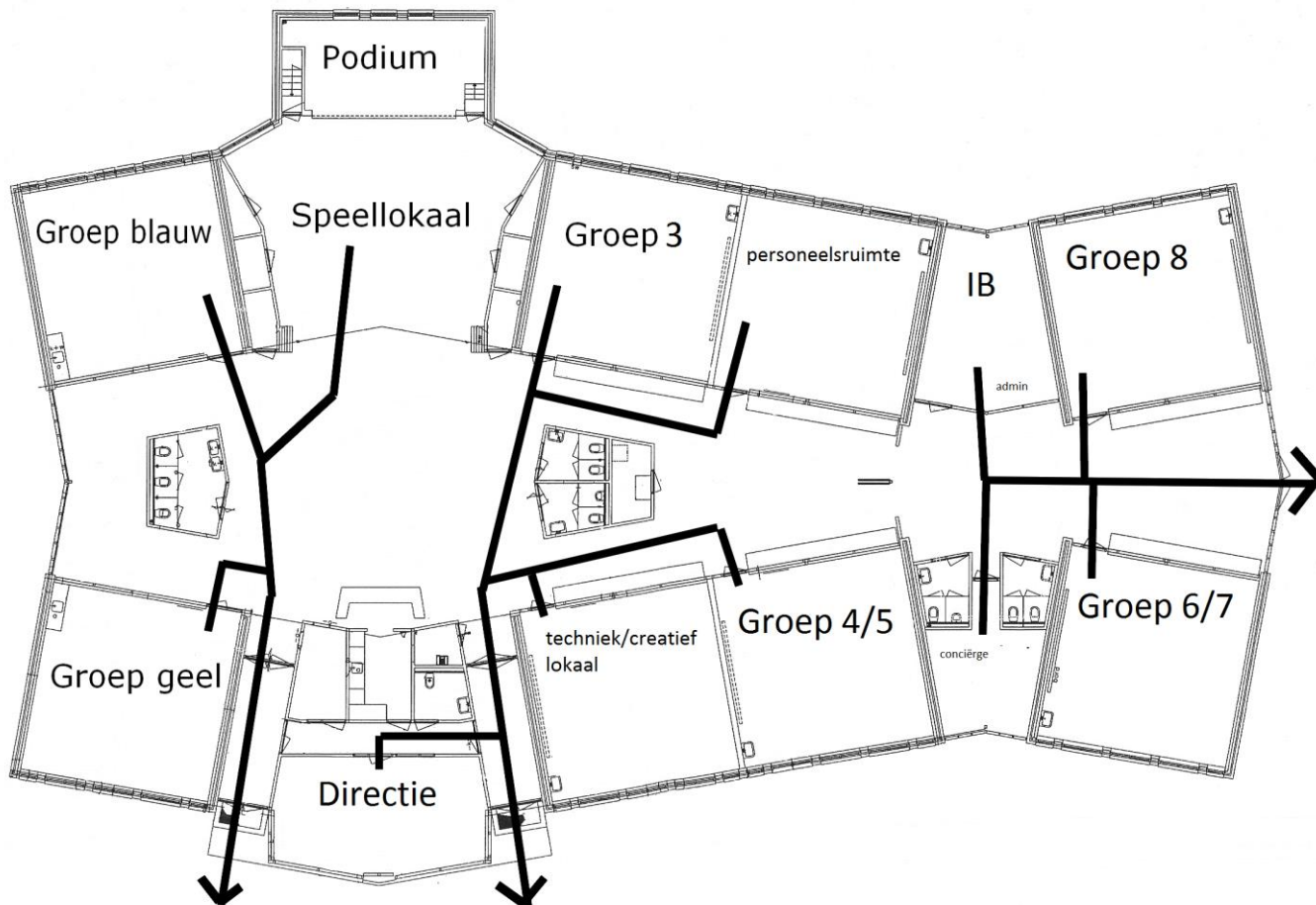
Context, visie en missie van de school

Openbaar onderwijs betekent binnen ons bestuur dat alle leerlingen welkom zijn op onze school. Ons onderwijs is zo ingericht en onze opvoedkundige aanpak is zodanig, dat ieder kind, met welke godsdienstige, culturele of sociale achtergrond dan ook, zich op onze school thuis kan voelen.

Wij vinden het belangrijk, dat kinderen met diverse achtergronden elkaar in de school ontmoeten en met elkaar leren omgaan. De algemeen geldende waarden en normen staan hierbij centraal. Wij willen er aan bijdragen, dat onze leerlingen actieve burgers worden van onze maatschappij.

Voor meer informatie van Openbaar Onderwijs Zwolle en Regio: www.ooz.nl of <https://ooz.nl/wp-content/uploads/sites/9/2019/02/OOZ-SBP-2019-2022.pdf>

Plattegrond van de school



2. WAAR ONZE SCHOOL VOOR STAAT

Goed en positief pedagogisch klimaat

Het Palet staat voor kennis en persoonlijke ontwikkeling. De vakken taal, lezen en rekenen staan dan ook centraal, maar ook zelfstandigheid en het leren van diverse vaardigheden als presenteren, samenwerken, etc. Omdat ieder kind anders is, zien wij het als onze taak om te zorgen dat leerlingen zich optimaal kunnen ontwikkelen op het niveau dat van hen verwacht mag worden. Zo zorgen we ervoor dat ze een (top)prestatie leveren. Om dit alles te realiseren is een veilig gevoel, plezier in leren en een goed zelfbeeld van groot belang.

We bieden leerlingen een veilige en prettige leeromgeving, waarin iedereen optimale ontplooiingsmogelijkheden krijgt. Dit doen we door aandacht te besteden aan duidelijke regels en hoge, positieve verwachtingen uit te spreken naar individuele leerlingen en naar de groep. We stimuleren de competentiegevoelens van de leerlingen door ze medeverantwoordelijk te maken voor een deel van hun eigen leerproces.

Binnen de mogelijkheden van het leerstofjaarklassensysteem bieden wij onze leerlingen zoveel mogelijk onderwijs op maat. We creëren een uitdagende leeromgeving met een grote diversiteit aan moderne leermiddelen, zodat leerlingen zelfstandig leren op de manier die hen het best past. Ons onderwijs heeft een hoog rendement, we stellen hoge doelen en benutten de onderwijstijd optimaal. We anticiperen op overheidsbeleid en passen dit zo goed mogelijk in onze organisatie.

Een goed pedagogisch klimaat op onze school vinden wij belangrijk. Een goed, positief klimaat helpt de leerlingen zich optimaal te kunnen ontplooiën en prettig te kunnen functioneren in de groep. Dit zijn basisvoorwaarden voor leerlingen.

Op Het Palet streven we een klimaat na, dat geborgenheid en rust uitstraalt en daarnaast uitdaging biedt om goed te leren. We vinden het belangrijk dat de leerlingen zichzelf kunnen zijn en op een prettige manier in de groep kunnen functioneren.

Om een prettig klimaat te realiseren bieden we de leerlingen veiligheid en duidelijkheid. Dat doen we met onze vier basisregels:

- Behandel een ander zoals je zelf ook behandeld wilt worden.
- Geef elkaar de ruimte.
- Houd rekening met elkaar: niet iedereen is hetzelfde.
- Samen zorgen we voor de school en het plein.

Naast de basisregels geven we de leerlingen ook vertrouwen; ze mogen dingen uitproberen, ze mogen fouten maken en ze mogen een stuk verantwoording dragen voor hun eigen leerproces. Daarnaast stimuleren we ze vertrouwen te hebben in zichzelf en de ander o.a. door ze elkaar te laten helpen, te laten luisteren naar elkaar en samen te laten werken.

Goed onderwijskundig concept

Op Het Palet werken we in de basis volgens het leerstofjaarklassensysteem. Dit houdt in dat de leerlingen naar leeftijd in jaargroepen zitten en dat zij dezelfde leerstof aangeboden krijgen. Omdat ieder kind uniek is, houden wij tijdens het aanbieden en verwerken van lesstof rekening met (niveau)verschillen tussen leerlingen.

De ontwikkeling van zelfstandigheid en verantwoordelijkheidsgevoel speelt een belangrijke rol in ons onderwijs. Daarom is er in onze organisatie dagelijks veel ruimte voor zelfstandig werken. Het kenmerkende hiervan is dat de leerlingen kunnen werken zonder voortdurende hulp van de leerkracht. Door gebruik te maken van een takenbord (onderbouw), dag- en weektaken (midden- en bovenbouw) leren de leerlingen verantwoordelijkheid dragen voor hun eigen werk. Ze leren plannen en keuzes maken. Zo worden zij eigenaar van hun eigen ontwikkeling. Bij het onderwijs op onze school is ook het samenwerken van de leerlingen belangrijk. Leren samenwerken is op onze school ook een heel belangrijke schakel in het leren.

We streven ernaar dat alle leerlingen in de acht jaar dat ze bij ons op school zitten, zich maximaal ontwikkelen. Om dit waar te maken is het van belang de ontwikkeling van iedere leerling goed te volgen. Dit doen wij door ons onderwijs te toetsen en de vorderingen van de leerlingen regelmatig te peilen. Daar waar nodig worden handelingsplannen ingezet. Ouders worden goed op de hoogte gehouden van de ontwikkeling van hun kind(eren) en worden uitgenodigd mee te denken.

Dit jaar o.a. onder de aandacht

OBS Het Palet streeft naar continue kwaliteitsverbetering. Belangrijke thema's en ontwikkelpunten voor dit schooljaar zijn:

- Snappet (rekenen): een adaptieve manier van werken met Chromebooks in gr. 4 t/m 8, dat elk kind uitdaagt om zich optimaal te ontwikkelen. Snappet leidt tot verbeterd leerresultaat, tijdwinst en beter inzicht en overzicht in de groep. Dit schooljaar wordt de methode verder geborgd. We maken duidelijk afspraken hoe we werken met Snappet, en er is regelmatig overleg in het team.
- De kinderen werken regelmatig op Chromebooks. De Chromebooks worden niet alleen ingezet bij rekenen, maar ook bij Topomasters, Nieuwsbegrip, verkeer, woordenschat, spelling en werkstukken maken. Bij het werken op Chromebooks horen ook regels. We leren kinderen hoe ze verantwoord omgaan met internet. Dat heet mediawijsheid. Op internet, school of straat: respect is de regel.
- De nieuwe methode voor Taal en Spelling. Staal taal en Staal spelling implementeren. Dit schooljaar is deze methode nieuw ingevoerd.
- Inzetten Didactisch coach. De Didactisch coach filmt minimaaltwee keer per jaar een les met daaraan voorafgaand een leervraag. De leerkracht en de beeldcoach bespreken samen de les. Een leerkracht met een specifieke hulpvraag kan ook terecht bij de Didactisch coach
- Profilering. OBS Het Palet heeft te maken met een groeiend leerlingenaantal. De school doet goede dingen, maar is dat ook zichtbaar in de omgeving? Wat is zinvol en waar let een "shoppende" ouder op?
- Religie en levensbeschouwing. Aan het einde van het schooljaar 2019-2020 is er een opzet voor een project die aansluit bij de leerlijnen SLO. Dit project kan jaarlijks worden ingezet.
- Aanvankelijk lezen. We oriënteren ons dit school jaar op een nieuwe methode voor aanvankelijk lezen.
- Wereldoriëntatie. Dit schooljaar gaan we ons ook oriënteren op een nieuwe methode voor wereldoriëntatie
- Doorgaande lijn spelend leren in de onderbouw groepen 1, 2 en 3. We willen zoveel mogelijk aansluiten bij leerbehoeften van ieder kind en bevorderen zelfstandigheid en eigenaarschap. Leerkrachten hebben een stimulerende rol en bevorderen zelfsturingsvaardigheden bij de kinderen. We volgen scholing over zinvolle en uitdagende hoeken
- Rapporten. Een rapport ontwikkelen met de doorgaande lijn van groep 1 tot en met 8 waarvan zowel de leerling als de leerkracht "eigenaar" is. Aandacht voor inhoud en lay-out.
- Er is een nieuwe schoolplanperiode gestart (augustus 2019- augustus 2023)
OBS Het Palet zet een stip op de horizon. Er wordt nieuwe visie geschreven. Onze school is steeds meer een lerende organisatie. Dat betekent dat we voortdurend streven naar vooruitgang en verbetering. We richten ons hierbij op de vraag: hoe kunnen we ons onderwijs zo goed mogelijk afstemmen op de behoeften van onze kinderen? Hoe leren kinderen optimaal? Daarbij staat de ontwikkeling van het kind in zijn omgeving centraal.

3. GERICHTE METHODES EN ONTWIKKELGEBIEDEN

Thematisch werken

Ons onderwijs in groep 1 en 2 is erop gericht zoveel mogelijk aan te sluiten bij de belangstelling en de belevingswereld van de leerlingen en hun ontwikkelingsniveau. We werken met thema's die aansluiten bij de belangstelling en die tevens op diverse aspecten ontwikkeling bieden. De leerlingen worden uitgedaagd om met veel plezier zo veel mogelijk ervaringen op te doen om de gestelde (tussen)doelen te bereiken. We bieden een leeromgeving die uitnodigend en uitdagend is, maar ook rust en veiligheid biedt.

Per week zijn er taken waar de leerlingen uit kunnen kiezen om tijdens het zelfstandig werken mee bezig te zijn. Daarin zit in elk geval iets creatiefs, samenspel stimulerend en ontwikkelingsmateriaal. Daarnaast is er veel aandacht voor spel, taal- en rekenontwikkeling, muzikale- en sociaal-emotionele vorming. Waar nodig geven wij leerlingen extra aandacht en begeleiding.

Vanaf groep 3 gaan de leerlingen werken aan de basisvaardigheden taal, rekenen, lezen en schrijven.

Taal

Voor het vak Nederlandse taal gebruiken we de methode "Staal". Deze methode heeft een duidelijk gestructureerde opbouw, waardoor leerlingen stap voor stap de lessen doorlopen en zo steeds naar het lesdoel toewerken. De methode heeft lessen taalbeschouwing, woordenschat, spreken en luisteren, stellen en spelling. De methode is zo opgezet dat iedere les leerkracht gestuurd, zelfstandig of samenwerkend gemaakt kan worden.

Rekenen

Vanaf groep 3 werken wij met de rekenmethode "Wereld in getallen". Binnen de methode is er veel aandacht voor oefenen, herhalen en automatiseren. In iedere les staat één doel centraal. De sommen zijn gebaseerd op werkelijke situaties en gebeurtenissen. De verwerking gebeurt in groep 3 nog in een werkboek. Vanaf groep 4 verwerken de kinderen de sommen met "Snappet". Dagelijks maken de leerlingen de verwerking van het rekenaanbod op een Chromebook met het programma Snappet. Leerlingen krijgen direct feedback na elke opgave, weten aan welke leerdoelen ze werken en wat hun voortgang op deze leerdoelen is. Leerkrachten zien de exacte ontwikkeling van elke leerling voor elk vak, elk domein en elk leerdoel. Zij zien de vorderingen van de leerlingen ook direct tijdens de les waardoor zij direct en gemakkelijk in kunnen spelen op de situatie in de klas en bijvoorbeeld snel leerlingen kunnen selecteren voor extra instructie.

Technisch lezen

De leerlingen in groep 3 leren **lezen** met behulp van de methode 'Veilig leren lezen'. In groep 4 en 5 lezen de leerlingen verder met behulp van de methode 'Estafette'. Deze methode laat de leerlingen in kleine groepjes met elkaar lezen. Afhankelijk van toetsuitslagen en observaties van de leerkrachten wordt bepaald of de groepjes begeleid of zelfstandig lezen.

Begrijpend lezen

Vanaf groep 4 gebruiken we de methode 'Nieuwsbegrip'. Deze methode leert de leerlingen strategieën aan om goed een tekst te bestuderen en er vragen over te beantwoorden. Nieuwsbegrip maakt gebruik van actuele onderwerpen, dit sluit aan bij de belevingswereld van de kinderen. Ook hier is een digitale methode waarbij kinderen spelenderwijs kunnen oefenen met woordenschat en verschillende tekstsoorten.

Handschriftontwikkeling

Bij het vak **schrijven** gebruiken we de methode 'Schrijven in de basisschool' (groep 4 t/m 8) en 'Pennenstreken' (groep 3). Dit schooljaar willen we namelijk langzaam overgaan op een andere methodiek. Zodoende is er gekozen om te starten met de methode 'Pennenstreken' in groep 3. Deze methode wordt gefaseerd ingevoerd. Met deze methode helpen we de leerlingen met het aanleren van een goed en leesbaar handschrift. Dit handschrift moet er verzorgd uitzien en in een redelijk tempo geschreven worden.

Wereldoriëntatie

Wereldoriëntatie is de verzamelnaam voor de vakken aardrijkskunde, geschiedenis, natuuronderwijs, techniek, verkeer, cultuur en burgerschap/sociaal gedrag. Kortom, alle vakken die te maken hebben met het kind en de wereld om hem/haar heen.

Voor wereldoriëntatie gebruiken we de methode 'Topondernemers'. Deze methode is de leidraad voor ons onderwijs in de groepen 5 t/ m 8. Het betreffende thema wordt schoolbreed geopend waarna er 6 tot 8 weken binnen het thema aan allerlei opdrachten wordt gewerkt. Binnen deze opdrachten wordt geprobeerd aan te sluiten bij de belevingswereld van de kinderen en de 21^e eeuw vaardigheden. Dit betekent dat de kinderen de mogelijkheid geboden wordt om aan hun zelfgekozen onderwerp binnen het thema te werken.

Aan het einde van het thema is er een afsluiting waarbij ouders en belangstellenden kunnen komen kijken naar de eindproducten. Door Topondernemers leren de leerlingen presentaties maken, presenteren, plannen, samenwerken, feedback geven en ontvangen.

Ook wordt in deze methode aandacht besteed aan **Sociaal gedrag** en **burgerschap**.

We gaan ons aankomend schooljaar oriënteren op een nieuwe methode voor W.O.

Sociaal-emotionele ontwikkeling

Naast aandacht voor rekenen, taal en spelling besteden we veel aandacht aan de sociaal-emotionele ontwikkeling. Wij zijn een KiVa-school. KiVa is een succesvol programma dat in Nederland en in Finland effectief is bij het voorkomen en oplossen van o.a. pesten. KiVa is één van de schoolbrede programma's die goedgekeurd zijn om pesten op basisscholen tegen te gaan. We werken in alle groepen met KiVa. Twee keer per jaar is er een KiVa-meting. Het gaat in de meting om: welbevinden op school, sociale positie van leerlingen in de klas, pestgedrag, populariteit en leiderschap.

Verkeer

Verkeerslessen worden vanaf groep 5 aangeboden met behulp van de verkeerskranten van '3VO'. Hierin wordt vooral aandacht besteed aan de rol die onze leerlingen in het verkeer hebben: als voetganger, fietser of als gebruiker van het openbaar vervoer.

In groep 7/8 doen onze leerlingen mee aan het landelijke praktische en theoretische *verkeersexamen*.

Kunstzinnige vorming

Kunstzinnige vorming omvat de vakgebieden: handvaardigheid, tekenen, muziek en dramatische expressie. Het muziekonderwijs op onze school is er op gericht leerlingen kennis, inzicht en vaardigheden bij te brengen om muziek te beluisteren, te beoefenen en om met elkaar over muziek te kunnen spreken en op muziek te bewegen. Deze lessen worden gegeven door een vakleerkracht.

Voor handvaardigheid, tekenen en dramatische expressie gebruiken we verschillende bronnenboeken en halen we lesideeën van onderwijswebsites.

Engels

Vanaf groep 5 krijgen de kinderen Engels. Dit wordt gedaan aan de hand van een digitale native speaker. Wij hebben er voor gekozen om Engels te geven vanaf groep 5 omdat Engels een belangrijke taal is voor nu en voor in de toekomst.

Bewegingsonderwijs

De groepen 3 t/m 8 hebben twee keer per week **gym** in sporthal 'De Slaghen'. Onze school werkt samen met de Gemeente Ommen op het gebied van sportstimulatie, hierdoor worden gedurende het jaar verschillende sportclinics aangeboden. Ook neemt de school deel aan verschillende buitenschoolse sportactiviteiten zoals het volley- en voetbaltoernooi. De groepen 7 en 8 nemen in juni deel aan de jaarlijkse sportdag van de Ommense scholen.

ICT

In elke groep hangt een digitaal (school)bord die ter ondersteuning dient om les te kunnen geven. Alle kinderen vanaf groep 4 hebben een "eigen" Chromebook. Op onze school wordt de computer of Chromebook voor het belangrijkste deel educatief ingezet.

De software is zodanig gekozen, dat deze aansluit bij de methodes. Uiteraard wordt er veel gebruik gemaakt van internet. Hier zijn wel regels aan verbonden, die zijn vastgelegd in een internetprotocol. Ook lessen mediawijsheid komen in het schooljaar 2019-2020 aan de orde. De gebruiksregels voor de Chromebooks zijn besproken in alle groepen, hangen zichtbaar in de klas en staan op de website van school.

Geestelijke stromingen

Sinds 1985 zijn alle basisscholen verplicht onderwijs te geven in geestelijke stromingen. Het verplicht stellen van dit aandachtsgebied was een van de instrumenten waarmee de overheid trachtte in te spelen op de toenemende veelkleurigheid van de Nederlandse samenleving. Het aandachtsgebied werd gepresenteerd als een kennisgebied: kinderen op een zo objectief mogelijke wijze kennis laten maken met (verschillen en overeenkomsten tussen) de belangrijkste godsdiensten en levensbeschouwingen in de Nederlandse samenleving. De gedachte hierachter was dat meer kennis zou bijdragen aan meer wederzijds begrip. Scholen zijn een afspiegeling van de Nederlandse samenleving; kinderen met verschillende achtergronden ontmoeten elkaar op school. De kinderen leren hoofdzaken over geestelijke stromingen die in de Nederlandse multiculturele samenleving een belangrijke rol spelen en ze leren respectvol om te gaan met verschillen in opvattingen van mensen. Door het ontwikkelen van interesse in elkaars levensbeschouwelijke achtergronden, leren kinderen zich in elkaar te verplaatsen, vragen te stellen aan elkaar en aan zichzelf, en zich open te stellen voor verschillende ideeën over zingeving en moraliteit. Dit geeft kinderen competenties (kennis, vaardigheden en houding) die nodig zijn om diversiteit positief te kunnen waarderen en om te kunnen gaan met verschillen in zienswijzen. Op de Het Palet zijn de lessen over geestelijke stromingen geïntegreerd in de lessen wereldoriëntatie en projecten

Vieringen en andere leuke activiteiten

Op Het Palet wordt er veel aandacht besteed aan vieringen en andere leuke activiteiten. Natuurlijk wordt ook *Sinterklaas* jaarlijks zo rond 5 december op Het Palet onthaald. Ouders, familieleden en oud-leerlingen zijn dan van harte welkom om dit feest mee te vieren. De leerlingen van groep 1 t/m 4 krijgen een presentje van de Sint. Vanaf groep 5 vieren de leerlingen Sinterklaas in de klas met surprises en spelletjes.

In de laatste week voor de kerstvakantie wordt op een genoeglijke wijze *kerst* gevierd. Die avond krijgen de leerlingen een kerstmaaltijd op school. Daarnaast studeert dit jaar groep 6/7 een kerstmusical in. De feestelijke maaltijd wordt door de ouderraad verzorgd.

Natuurlijk doen we als school graag mee aan een aantal *sporttoernooien*. Hierbij vinden wij het meedoen belangrijker dan het winnen. Wij doen in ieder geval mee aan het *volleybaltoernooi*, het *voetbaltoernooi*, de *sportdag* en als het weer het toe laat de *schoolschaatswedstrijden*. Ook de sportieve *Koningsspelen* zijn inmiddels ingeburgerd op onze school.

Daarnaast wordt er elk jaar aandacht besteed aan *Pasen*. Hoe dit gebeurt varieert jaarlijks. Het ene jaar is er een paasontbijt, het andere een paaslunch.



Klassenshows

Aan het begin van het jaar hebben wij een Grote Paletshow, elke groep verzorgt een onderdeel van deze show. Daarnaast maakt elke groep gedurende het jaar een eigen, spetterende klassenshow. Voor groep 6 is dat standaard de *kerstmusical* en groep 8 de *eindmusical*. Het publiek bestaat uit leerlingen, ouders en andere belangstellenden.

Schoolreisjes

Ieder schooljaar gaan alle groepen een keer op stap. De groepen 1 t/m 7 gaan meestal met de bus naar een park in Nederland en groep 8 gaat in het begin van het schooljaar op schoolkamp. Voor deze activiteit(en) geldt wel een eigen bijdrage. (zie vrijwillige ouderbijdrage)

De gezonde school

Onze school heeft zich aangesloten bij het initiatief 'De Gezonde School'. Een Gezonde School is een school die structureel aandacht besteedt aan *gezondheid*. Dat doen wij bijvoorbeeld door het stimuleren van gezonde lunch hapjes en traktaties, maar ook door het organiseren, stimuleren en faciliteren van bewegings- en sociale activiteiten. Gezondheid is namelijk meer dan enkel gezond eten. Het is in iedere groep een terugkerend gespreksonderwerp. Ook bieden wij *schoolfruit* aan. Het schoolfruit- en groenteprogramma wordt aangeboden door de Europese Unie, het ministerie van Economische Zaken en de schoolfruitleveranciers.

Niet door de school georganiseerd

Er wordt door de school regelmatig deelgenomen aan activiteiten buiten de school. Hierbij moet u denken aan Koningsdag (de versierde wagen) en de avond4daagse. Deze activiteiten worden *niet* door de school georganiseerd. Ze vallen buiten de lessen en deelname is dan ook op vrijwillige basis. Als school ondersteunen we de organisaties van de activiteiten door briefjes te verspreiden en in te nemen en evt. teams samen te stellen. Verder heeft de school/het team geen actieve rol, daarom geldt voor deze activiteiten, dat ze alleen door gaan als er voldoende begeleiding is van ouders.

Onze leerlingen

Op Het Palet gaan wij ervan uit dat alle leerlingen goed in hun vel zitten en van nature leergierig zijn. Ze willen graag de wereld om hen heen ontdekken. Problemen die ze bij hun ontdekkingstocht tegenkomen lossen ze graag op. Ze praten graag over hun ontdekkingen en fantasieën. Daarom gaan we ervan uit dat de leerlingen van Het Palet: *gemotiveerd zijn om te leren, betrokken zijn bij de school en het schoolwerk, betrokken zijn bij medeleerlingen, bijdragen aan een positief schoolklimaat, de kansen die ze krijgen om keuzes te maken goed benutten, zelfstandig en samen kunnen werken en positief kritisch kunnen zijn op hun eigen werk (en dat van anderen)*. Uiteraard is dit een proces, dat gedurende de schoolloopbaan groeit en waar de leerkrachten constant aandacht voor hebben. Omdat we het belangrijk vinden dat ook de leerlingen hun mening kunnen geven over de school wordt om het jaar een leerling-enquête afgenomen in de bovenbouw. Dit schooljaar wordt gestart met een leerlingenraad.

Op Het Palet gebruiken we de 'stop(hou op)methode'. Hiermee kunnen leerlingen hun grens aangeven. Als een kind door een ander kind geplaagd wordt, kan het eerste kind door 'stop' te zeggen aangeven dat het gedrag van het tweede kind ongewenst is. Het tweede kind weet dan dat het zijn gedrag aan moet passen. Doet het dat niet, dan kan het eerste kind nogmaals 'stop' zeggen. Luistert het tweede kind dan nog niet, dan mag het eerste kind een leerkracht om hulp vragen.

We passen de 'stop(hou op)methode' toe, omdat we het belangrijk vinden dat leerlingen leren zelf hun grenzen aan te geven en omdat de methode krachtig is door de eenvoud ervan.

4. Organisatie

Onze teamleden

De leerkrachten en onderwijsondersteuners zijn zich terdege bewust van hun rol op school. Zij zorgen voor een goed pedagogisch klimaat, waarin de leerlingen prettig en met vertrouwen kunnen werken en leren. Dat doen zij door oog en oor te hebben voor alle leerlingen om zo goed mogelijk aan te kunnen sluiten bij hun belevingswereld en ze het gevoel te geven dat ze er mogen zijn; door de leerlingen op een positieve manier te benaderen.

De leerkrachten belonen gewenst gedrag en leeractiviteiten van de leerlingen en geven regelmatig feedback en complimenten. Zij zijn zich steeds bewust van hun voorbeeldfunctie en handelen daarnaar.

Leerkrachten (h)erkennen verschillen tussen leerlingen en helpen hen om hun talenten verder te ontwikkelen. Zij bieden leerlingen de ruimte om hun eigen interesses te delen en dagen hen uit nieuwe dingen te leren en om (steeds meer) verantwoordelijkheden over te nemen.

Leerkrachten geven blijk hoge verwachtingen te hebben van *alle* leerlingen ten aanzien van lesdoelen, werkhouding, omgang met andere leerlingen en materialen. Er wordt vertrouwen geschonken en de gelegenheid gegeven zelfstandig te werken.

Leerkrachten werken blijvend aan een positieve groepssfeer, waarin ieder kind zich prettig kan voelen en waarin de leerlingen elkaar sociaal adequaat benaderen. Zij waken voor pest- en ander ongewenst gedrag.

De leerkrachten stemmen hun onderwijskundig handelen af op de leerlingen in hun groep en creëren optimale omstandigheden om de leerlingen effectief te laten leren. Dat doen zij door: de onderwijstijd effectief te gebruiken, een goed klassenmanagement, zodat voor de leerlingen duidelijk is wat van hen verwacht wordt en door de praktische inrichting van het lokaal weten de leerlingen waar ze materialen kunnen vinden en weer op kunnen bergen. De leerkrachten staan boven de lesstof en bieden deze aan door effectieve instructie en rekening houdend met verschillen tussen leerlingen.

Zij zorgen voor afwisseling in activiteiten door te variëren in werkvormen, schriftelijke en mondelinge activiteiten af te wisselen, net als rust en beweging.

Leerkrachten maken het leren voor de leerlingen aantrekkelijk en creëren een rijke leeromgeving, zodat er een vanzelfsprekende aandacht en leren ontstaat.

Zij spreken regelmatig met individuele leerlingen en geven hen eigen verantwoordelijkheden en reflecteren de gang van zaken in de groep met de leerlingen. De leerkrachten stimuleren zelfstandigheid en samenwerking.

Al onze leerkrachten zijn ook voortdurend bezig met hun professionele ontwikkeling.

Leidraad daarbij zijn de bekwaamheidseisen leerkracht basisonderwijs, die beschreven zijn door de Stichting Beroepskwaliteit Leraren (SBL), de wet Beroepen in het Onderwijs (BIO) en het Personeelsbeleid van onze stichting Openbaar Onderwijs Zwolle en Regio. Onderwijs is altijd in beweging; een leerkracht is dan ook nooit uitgeleerd.

Onze ouders

Goede contacten tussen de school en ouders werken door in de kwaliteit van de school en het welbevinden en de prestaties van de leerlingen. Op Het Palet zijn wij blij met de grote betrokkenheid van de ouders van onze leerlingen. Wij hechten veel waarde aan deze positieve betrokkenheid en doen ons best die betrokkenheid vast te houden en waar mogelijk uit te breiden.

Een goede open communicatie tussen ouders en school vinden we op onze school erg belangrijk. Als school proberen we zo duidelijk mogelijk te laten zien hoe wij werken en waarom we bepaalde keuzes maken. Van ouders vragen we om ons op de hoogte te houden van bijzondere gebeurtenissen in het leven van hun kind. Ook als er zaken spelen waar u het niet mee eens bent, kunt u dat gewoon bij ons aangeven. We beloven niet dat we u altijd tevreden kunnen stellen, maar doen wel altijd ons best om met u mee te denken. In de communicatie tussen ouders en team gaan wij altijd uit van wederzijds respect.

5. INFORMATIEVOORZIENING, COMMUNICATIE EN PARTICIPATIE

Het is belangrijk dat wij u goed informeren over de school en over hoe het uw kind op school vergaat. Dat doen we door middel van informatiebijeenkomsten, ouderavonden, 10 minuten gesprekken, huisbezoeken, nieuwsbrieven, de website en het ouderportaal van Parnassys. Daarnaast bent u altijd welkom om zelf een afspraak te maken met een leerkracht of de directie.

Informatieavonden

In de eerste maand van het nieuwe schooljaar ontvangen de ouders een uitnodiging voor een informatiebijeenkomst in de groep van hun kind. Op deze avond geven de leerkrachten informatie over de leerstof die de leerlingen het komende jaar krijgen, ze geven uitleg over de te volgen stappen op weg naar een grotere zelfstandigheid en over de dagelijkse gang van zaken in de groep. Het is voor (nieuwe) ouders een leuke manier om kennis te maken met de school, de leerkracht en de overige ouders. We raden u ten zeerste aan hierbij aanwezig te zijn.

(Omgekeerde) 10 minutengesprekken en rapporten

Aan het begin van het jaar, in september, krijgt uw kind een zgn. thuisrapport mee. De vragen op dit rapport vormen het gespreksonderwerp voor de eerste 10 minuten gesprekken. Tweemaal per schooljaar geven wij onze leerlingen een rapport mee: één in februari en één in juni. In het rapport geeft de groepsleerkracht een beoordeling van de ontwikkeling van uw kind. In het rapport van de leerlingen van de groepen 1 en 2 wordt beoordeeld hoe de ontwikkeling vordert op o.a. de onderdelen motoriek, concentratie, zelfstandigheid, werken, taal/ denkontwikkeling, gedrag en algemeen. Vanaf groep 3 worden de verschillende vakgebieden beoordeeld. Voor alle groepen geldt dat er o.a. aandacht wordt besteed aan de onderdelen concentratie, zelfstandigheid, werktempo, houding/gedrag t.o.v. de leerkracht en de medeleerlingen.

De rapporten (in februari en juni) worden met de ouders besproken in de zogenaamde rapportgesprekken. Hiervoor ontvangt u dan een uitnodiging.

Naast deze geplande contacten kunt u zelf altijd initiatief nemen voor een extra gesprek met de leerkracht van uw kind. Een extra gesprek kan ook op verzoek van de leerkracht plaatsvinden. De rapportgesprekken in januari vinden in de middag/avond plaats. De andere gesprekken op inschrijving in de middag.

Huisbezoek

Al onze nieuwe leerlingen krijgen bezoek van de groepsleerkracht van groep 1/2. Wij vinden het belangrijk dat wij een indruk hebben van de thuissituatie. Dan weten we waar het kind over vertelt. Leerlingen vinden het vaak erg leuk, maar ook spannend als de juf of meester op bezoek komt.

Recht op informatie

U heeft recht op bepaalde informatie over uw kind. Bijvoorbeeld informatie over hoe het gaat op school, het rapport of de informatie van de ouderavonden. De school moet u die informatie geven. Ook als u gescheiden bent en ook als u geen ouderlijk gezag meer heeft over uw kind. Als beide ouders na echtscheiding met het gezag blijven belast, dan zullen zij door de school gelijkelijk worden behandeld. U mag dan beiden dezelfde informatie verwachten. Als er één ouder belast is met het ouderlijk gezag, dan heeft deze ouder de verplichting om de andere ouder op de hoogte te houden van gewichtige aangelegenheden die het kind betreffen.

Nieuwsbrieven

Elke laatste donderdag van de maand verschijnt de nieuwsbrief. In deze informatiebrief wordt u op de hoogte gehouden van allerlei onderwerpen en bijzondere activiteiten op school. U ontvangt de nieuwsbrief digitaal. Ook ontvangt u Klassennieuws uit de groep met specifieke informatie over de groep waarin uw kind zit. In de loop van dit schooljaar verdwijnt het klassennieuws welke u via de mail ontvangt. Dit wordt vervangen door de SchoolApp. U ontvangt hierin elke week nieuws uit de groep(en) van uw kind(eren).

Onze website

Op www.hetpaletommen.nl vindt u de website van onze school. Op de website staat informatie over de school en u kunt er foto's van evenementen bekijken. Met vragen en suggesties over de school kunt u terecht bij de directeur.

SchoolApp

M.i.v. het nieuwe schooljaar wordt de SchoolApp ingevoerd. De SchoolApp is een veilig en besloten alternatief voor de grote sociale netwerken en voorziet in de wens van de ouders om op de hoogte te worden gehouden van wat er in de groep speelt.

Er is een:

Groepsoverstijgend gedeelte

De groepsoverstijgende gedeelte is voor iedereen zichtbaar. Hier vindt je algemene informatie over de school, zoals de school bellen, de website bezoeken, een e-mail sturen, de nieuwsbrieven etc.

Er is ook een:

Groepsspecifiek gedeelte

Het groepsspecifieke gedeelte is alleen zichtbaar voor de leerkrachten en ouders van de groep. Hierin zijn nieuwsitems, kalenderitems en foto's van de betreffende groep te zien. Ouders kunnen zich voor het groepsspecifieke nieuws registreren. Hierover volgt een apart schrijven.



Verhuizing

Wanneer u gaat verhuizen moet dit schriftelijk worden doorgegeven aan de leerkracht. Hij/zij zorgt ervoor, dat het nieuwe adres bij de directie terecht komt en in de administratie verwerkt wordt. Ook vragen wij nieuwe telefoonnummers van thuis en werk zo snel mogelijk door te geven, zodat wij deze kunnen aanpassen in onze telefoonlijst.

Wanneer uw kind, bijvoorbeeld door een verhuizing, naar een andere basisschool gaat, verzoeken wij u dit tijdig aan ons door te geven. Wij zorgen ervoor, dat de school, waar uw kind naar toe gaat, in het bezit komt van een uitschrijfbewijs en een onderwijskundig rapport van uw kind. U kunt als ouder dit onderwijskundig rapport inzien.

De Medezeggenschapsraad (MR)

De Medezeggenschapsraad van Het Palet bestaat uit zes personen: drie ouders (o), gekozen door en uit de oudergeleding en drie personeelsleden (p), gekozen door en uit de personeelsgeleding. De leden hebben zitting voor een periode van drie jaar, om enige continuïteit bij de leden te bewerkstelligen. Deze periode mag 1 keer verlengd worden met drie jaar. Daarna moet deze ouder uit de MR. Ook als een ouder geen leerlingen meer op school heeft moet hij/zij uit de Medezeggenschapsraad stappen. En worden de overige ouders benaderd om zich verkiesbaar te stellen voor de Medezeggenschapsraad.

Wilt u ook in de Medezeggenschapsraad, dan kunt u zich aanmelden op het moment dat er een MR-lid (oudergeleding) aftredend is. U kunt dan zijn/haar plaats innemen. Zijn er meerdere aanmeldingen dan er vacatures zijn, dan worden er verkiezingen georganiseerd.

De directie kan/moet de Medezeggenschapsraad om advies of instemming vragen voordat er bepaalde beleidsbesluiten worden genomen die de school aangaan.

Een aantal zaken waar de MR zich mee bezig houdt zijn: schooltijden en vakantierooster, huisvesting, klachtenregeling, begroting, schoolplan, schoolgids, etc..

De raad kan het bestuur ook ongevraagd advies geven. De vergaderingen van de Medezeggenschapsraad zijn openbaar voor directbetrokkenen (ouders/verzorgers). De



MR vergadert in principe kort voor het GMR- overleg om zaken, die in de GMR behandeld worden, te kunnen voorbespreken. De vergaderdata van de MR worden aan het begin van het schooljaar vastgesteld en in het jaaroverzicht bekend gemaakt.

De Gemeenschappelijke Medezeggenschapsraad (GMR) is een toetsend orgaan voor de bovenschoolse zaken, het beleid van het bestuur/de directeuren, van de openbare basisscholen binnen Openbaar Onderwijs Zwolle en Regio. In de Wet Medezeggenschap (WMS) staat beschreven voor welke zaken het bestuur de GMR om advies of instemming moet vragen. Voor meer informatie over de GMR kunt u altijd terecht bij de Medezeggenschapsraad van de school.

De MR bestaat uit de volgende personen:

Martijn Ahlers (oudergeleding)	Voorzitter
Rian Gerrits (oudergeleding)	Secretaris
Pascal Weteringe (oudergeleding)	lid
Joyce Geraerds-Thesingh (teamlid)	lid
Klara Wierenga (teamlid)	lid
Marije van de Belt (teamlid)	lid

De directie, bestaande uit Mirjan Vukkink en Janneke Wind, heeft een adviserende rol

De activiteitencommissie (AC)

De activiteitencommissie (AC) van Het Palet is een actieve groep van ouders/verzorgers, die de leerkrachten en de school helpt met het organiseren van allerlei activiteiten voor de leerlingen. Een aantal activiteiten die de AC (mede)organiseert zijn het Sinterklaas- en het Kerstfeest, het Paasontbijt, de schoolreisjes en andere activiteiten.

De activiteitencommissie int de gelden van de vrijwillige ouderbijdrage en de schoolreisgeld. Over het beheer van deze gelden wordt tijdens de zakelijke ouderavond in november verantwoording afgelegd.

Activiteitencommissieleden worden gekozen voor een periode van drie jaar, waarna zij herkozen kunnen worden voor opnieuw een periode van drie jaar. Na zes jaar is een AC-lid niet herkiesbaar, als een AC-lid geen leerlingen meer op school heeft moet hij/zij uit de AC stappen.

Wilt u ook in de AC, dan kunt u zich aanmelden voor de zakelijke ouderavond in november. Als er een aftredend AC-lid is, dan kunt u zijn of haar plaats innemen. Zijn er meer aanmeldingen van kandidaat AC-leden dan er vacatures zijn, dan wordt er op de zakelijke ouderavond een verkiezing gehouden.

De AC bestaat uit de volgende leden:

vacature	voorzitter
Jolanda Vugteveen	secretaris
vacature	penningmeester
Annette Visser	Lid
Astrid Stoeten	Lid
Daniëlle Brunink	Lid
Hettie Kamphuis	Lid
José Wolters	Lid
Monique Louwers	Lid
Vivienne Nonhebel	Lid
Ilonka Baars	Teamlid
Marian Christiaens	Teamlid

Ook belangstelling om zitting te nemen in de AC? Meld u gerust aan bij één van de leden!

Ons mailadres: ac-hetpaletommen@hotmail.com

De vrijwillige ouderbijdrage

De hoogte van de vrijwillige ouderbijdrage wordt vastgesteld op de zakelijke ouderavond in



november. Op de ouderavond in november wordt een jaarverslag en een financieel overzicht aangeboden.

Het is mogelijk dat de bedragen tijdens de zakelijke ouderavond worden aangepast. Het geld van de ouderbijdrage wordt gebruikt om allerlei activiteiten van de ouderraad te bekostigen, zoals; Pasen, sportdag, Sinterklaas, Kerst, enz.. Deze ouderbijdrage is vrijwillig, maar daarnaast ook noodzakelijk om zaken te kunnen blijven organiseren.

U ontvangt van de penningmeester een uitnodiging om de bijdrage te betalen.

Als een leerling in de loop van het schooljaar wordt aangemeld, wordt een gedeelte van de bijdrage gevraagd. Zonder uw bijdrage kan het zijn dat activiteiten geen doorgang kunnen vinden. Dat zou erg jammer zijn.

Schoolreisgeld. Het schoolreisgeld wordt apart geïnd. De hoogte van deze bijdrage wordt per jaar vastgesteld. Samen (AC en school) bekijken wat de hoogte van de bijdrage zou moeten zijn.

Het kan zijn dat het voldoen van de ouderbijdrage of schoolreisgeld voor u een probleem oplevert.

Dan kunt u zich wenden tot onderstaande link bij de gemeente Ommen.

PARTICIPATIEFONDS

<https://www.ommen.nl/inwoners/zorg-en-welzijn/werk-en-inkomen/ondersteuning-bij-laag-inkomen/participatiefonds.html>

Kinderen en volwassenen die sociale, sociaal-culturele, sportieve of educatieve activiteiten niet zelf kunnen betalen, komen in aanmerking voor een tegemoetkoming in de kosten uit het Participatiefonds.

BETALINGSREGELING MET SCHOOL

Het is ook mogelijk om in overleg een betalingsregeling op school te treffen. Hiervoor kunt u altijd contact opnemen met de directie. Samen zoeken we dan naar een oplossing.

Over de gang van zaken rondom het innen van de ouderbijdrage en schoolreisgeld, ontvangt u een aparte brief.

De informatie over het innen van de ouderbijdrage en het schoolreisgeld kunt u ook vinden op de website van school. We laten u weten wanneer dit online komt.

Hulp van ouders

Wij doen regelmatig een beroep op ouders om in de school te assisteren. Daarbij moet gedacht worden aan zaken als begeleiden en rijden bij excursies, meehelpen bij activiteiten en het begeleiden bij sportevenementen. Bij alle activiteiten, die ouders voor de school verrichten, behoudt de school de eindverantwoordelijkheid.

6. Schooltijden



Schooltijden

Groep 1 t/m 4

Maandag	08.30-12.00 uur	13.00-15.00 uur
Dinsdag	08.30-12.00 uur	13.00-15.00 uur
Woensdag	08.30-12.30 uur	
Donderdag	08.30-12.00 uur	13.00-15.00 uur
Vrijdag	08.30-12.00 uur	

Groep 5 t/m 8

Maandag	08.30-12.00 uur	13.00-15.00 uur
Dinsdag	08.30-12.00 uur	13.00-15.00 uur
Woensdag	08.30-12.30 uur	
Donderdag	08.30-12.00 uur	13.00-15.00 uur
Vrijdag	08.30-12.00 uur	13.00-15.00 uur

Pauses:

De pauzetijden zijn voor de groepen 3 t/m 8:

Ochtendpauze	10.15-10.30 uur
Middagpauze	12.00-13.00 uur (geldt ook voor groep geel en blauw)

7. Groepsindeling

Groep	Leerkracht(en)
1/2 Geel	Juf Renée en juf Joyce
1/2 Blauw	Juf Ilonka en juf Rosalie (WPO-er)
3	Juf Marian en juf Marije
4/5	Juf Daniëlle en juf Marije
6/7	Juf Klara en meester Dennis
8	Juf Junilla en juf Rianne
Muziek groep 1 t/m 8	Henk Valk
Werkdruk en RT werkzaamheden	Juf Jindra

Vakanties en vrije dagen

Start nieuwe schooljaar	Maandag 26 augustus 2019
Herfstvakantie	Maandag 21 oktober t/m vrijdag 25 oktober 2019
Kerstvakantie	Maandag 23 december 2019 t/m vrijdag 3 januari 2020
Voorjaarsvakantie	Maandag 17 februari t/m vrijdag 21 februari 2020
Goede Vrijdag en Tweede Paasdag	Vrijdag 10 april en maandag 13 april 2020
Meivakantie	Vrijdag 27 april t/m vrijdag 8 mei 2020
Hemelvaartsdag + dag na Hemelvaart	21 -22 mei 2020
Tweede Pinksterdag	Maandag 1 juni 2020
Zomervakantie	Maandag 6 juli t/m vrijdag 14 augustus 2020

Margedagen/studiedagen

Alle groepen moeten per jaar een landelijk vastgesteld aantal lessen volgen. In de praktijk betekent het op de meeste scholen, dat alle groepen in een jaar meer les krijgen dan verplicht is. Dat geeft de scholen de mogelijkheid om de leerlingen extra vrij te geven. Het



aantal daarvoor beschikbare dagen wisselt per jaar, de reden daarvan is de vakantiespreiding. De scholen zijn er vrij in om die dagdelen naar eigen inzicht te gebruiken. Het team gebruikt deze dag(delen) voor vergadering, studie en scholing. Deze dagdelen zijn voor het hele schooljaar ingepland. Alleen calamiteiten kunnen daarin voor een wijziging zorgen. Volgend schooljaar staan de volgende data ingepland als margedag:

- Maandag 28 oktober 2019
- Woensdag 27 november 2019
- Donderdagmiddag 5 december 2019
- Vrijdagmiddag 20 december 2019
- Donderdag 6 februari 2020
- Vrijdag 14 februari 2020
- Vrijdagmiddag 24 april 2020
- Dinsdag 2 juni 2020
- Vrijdagmiddag 3 juli 2020

8. LEERLINGENZORG

Aanmelden

Vanaf de vierde verjaardag begint de schoolcarrière van een kind. Als u overweegt uw kind bij ons op school aan te melden, stellen we het bijzonder op prijs als u met uw zoon/dochter op onze school komt kennismaken.

U kunt dan de sfeer op school proeven, uw zoon/dochter kan kennismaken met toekomstige klasgenootjes en leerkrachten. U kunt dan de school bekijken en geïnformeerd worden over de gang van zaken op school en vanzelfsprekend kunt u vragen stellen. Ook ontvangt u de schoolgids en eventueel een aanmeldformulier.

Als u besluit uw kind aan te melden op onze school, worden de gegevens van uw kind opgenomen in de leerlingenadministratie. De intern begeleider neemt contact op met de peuterspeelzaal en/of kinderdagverblijf voor een overdracht. Zo krijgen we zicht op eventuele bijzonderheden. Wanneer duidelijk is dat wij het kind een passend onderwijsaanbod kunnen doen ontvangt u een inschrijfformulier. Na ontvangst van dit formulier is uw zoon/dochter ingeschreven op onze school.

Wennen

Een nieuwe leerling mag vóór zijn of haar vierde verjaardag een aantal dagdelen 'wennen' in de nieuwe groep. Deze dagen worden in overleg met de ouders vastgesteld. Om dit af te spreken wordt er door betreffende leerkracht telefonisch contact met u opgenomen.

Zij-instromers

Leerlingen die van een andere basisschool naar Het Palet komen, noemen we zij-instromers. Voor hen geldt dat zij van hun 'oude' school een dag verlof kunnen krijgen om mee te kunnen lopen in hun nieuwe klas. Zo is er ook voor hen de kans de sfeer te proeven en kennis te maken met de groep en de leerkracht(en).

Doubleren en versnellen

Wanneer het cognitief en qua sociaal-emotionele ontwikkeling een verstandige stap is, komt het voor dat kinderen een jaar versnellen of een jaar overdoen (doubleren). De beslissing over doubleren of versnellen wordt genomen in goed overleg met de ouders, de leerkracht en de IB-er.

Het volgen van de ontwikkeling van de leerlingen

Toetsen

Om de leerprestaties van de leerlingen goed te kunnen volgen worden er methode-gebonden en niet-methode-gebonden toetsen (Cito) afgenomen. Bij de methode-gebonden toetsen wordt gemeten of de lesstof die in voorgaande periode aangeboden is in voldoende mate wordt beheerst. Bij de Cito-toetsen worden leervorderingen over een langere periode gemeten. Ook wordt er een vergelijk gemaakt met landelijke resultaten. Alle toets-resultaten worden besproken door de intern begeleider met de leerkracht.

Groepsplannen

Om onderwijsbehoeften van de leerlingen te volgen, wordt er gewerkt met didactisch en pedagogische groepsplannen. Een didactisch groepsplan beschrijft de dagelijkse organisatie van de verschillende niveaugroepen (differentiatie) in een groep. Een pedagogisch groepsplan wordt gemaakt aan de hand van de sociaal emotionele ontwikkeling van een kind. Op deze manier is de leerkracht beter in staat om tegemoet te komen aan "onderwijs op maat".

Voortgezet onderwijs

In het begin van groep 8 wordt elk jaar de NIO afgenomen. De afkorting NIO staat voor *Nederlands Intelligentie Onderzoek*. Dit onderzoek geeft, samen met de leerresultaten en het oordeel van de leerkracht een voorlopig schooladvies voor het voortgezet onderwijs.

In april maken de kinderen van groep 8 de Cito-eindtoets. Het advies dat hieruit komt, is ter bevestiging van het eerder gegeven voorlopige schooladvies voor het voortgezet onderwijs. Hogere scores kunnen naar boven worden bijgesteld. Lagere scores worden niet naar beneden bijgesteld.

De intern begeleider (IB'er)

Lisette van Benthem is onze intern begeleider. Zij coördineert de zorg op school. Ze bespreekt met de groepsleerkracht de leerlingen die specifieke onderwijsbehoeften hebben, adviseert de leerkracht en coacht deze. Zij voert gesprekken met kinderen en is medeverantwoordelijk voor de onderwijsinhoudelijke ontwikkelingen van de school. De intern begeleider maakt deel uit van een aantal netwerken en onderhoudt contacten met bijvoorbeeld de orthopedagoog, de schoolverpleegkundige, de logopediste, het speciaal (basis)onderwijs en andere externe contacten. Ook houdt ze alle ontwikkelingen op onderwijs-zorg-gebied bij.

Passend onderwijs

Passend onderwijs legt een zorgplicht bij scholen. Dat betekent dat zij er sinds 1 augustus 2014 voor verantwoordelijk zijn om alle leerlingen die extra ondersteuning nodig hebben een goede onderwijsplek te bieden. Daarvoor werken reguliere en speciale scholen samen in regionale samenwerkingsverbanden. Het Palet valt onder Samenwerkingsverband: Veld, Vaart & Vecht.

Commissie Arrangeren en Toewijzen (CAT)

De CAT is onderdeel van het samenwerkingsverband Veld, Vaart en Vecht. Deze commissie komt in beeld als de basisschool na ondersteuning door de deskundigen geen mogelijkheden meer ziet om het kind passend onderwijs te geven. Leerlingen die worden aangemeld hebben, in het kader van planmatig handelen en handelingsgericht werken, het volgende traject doorlopen:

1. Groepsbespreking
2. Leerlingbespreking
3. Consultatie
4. Indien nodig specifiek onderzoek

De CAT bekijkt alle gegevens en kan een positieve beschikking afgeven. Zo'n positieve beschikking houdt in dat uw kind geplaatst kan worden op een school voor Speciaal (Basis)Onderwijs. Voorbeelden van scholen voor Speciaal Onderwijs in onze regio zijn: Boslust, de Twijn, de Enkschool, de Ambelt.

Plaats van CAT in het zorgtraject De CAT komt in beeld als de basisschool na ondersteuning door de deskundigen (intern of extern) geen mogelijkheden meer ziet om het kind passend onderwijs te geven. Leerlingen die worden aangemeld hebben, in het kader van planmatig handelen en handelingsgericht werken, het volgende traject doorlopen:

1. Groepsbespreking
2. Leerlingbespreking
3. Consultatie
4. Indien nodig specifiek onderzoek

De CAT bekijkt alle gegevens en kan een positieve beschikking afgeven. Zo'n positieve beschikking houdt in dat uw kind geplaatst kan worden op een school voor Speciaal (Basis)Onderwijs. Verwijzing naar het Speciaal (Basis)onderwijs (SBO: Johan Seckel) gebeurt niet vaak.

Voorbeelden van scholen voor Speciaal Onderwijs in onze regio waar mee wordt samengewerkt zijn: Boslust, de Twijn, de Enkschool, de Ambelt.

Het beleid van de overheid is er al weer enige jaren op gericht om kinderen met beperkingen zoveel mogelijk aan het reguliere basisonderwijs te laten deelnemen. De wet Passend Onderwijs is per 1 augustus 2014 ingevoerd en betekent voor de reguliere basisscholen, dat deze nog duidelijker en expliciet moeten aangeven, wat ze op zorggebied kunnen bieden en wat ze niet kunnen bieden. Elke vorm van onderwijs moet overigens 'passen' voor elk kind. De te bieden ondersteuning moet toereikend zijn voor de onderwijsbehoefte van elk kind.

9. DE RESULTATEN VAN ONS ONDERWIJS

Basisscholen zijn verplicht de opbrengsten van hun onderwijs, evenals de door- en uitstroomgegevens te verantwoorden, zowel verticaal (aan bestuur en inspectie) als horizontaal (aan ouders). De opbrengsten worden door de inspectie gezien als een indicatie voor de toegevoegde waarde van de school op de leerprestaties van de leerlingen. De directeur en IB'er evalueren jaarlijks de toetsresultaten om de kwaliteit te waarborgen. Daarnaast worden er enquêtes gehouden onder ouders, leerlingen en leerkrachten. De resultaten hiervan kunnen gebruikt worden om verandertrajecten in gang te zetten.

Doorstroomgegevens, opbrengsten eindtoetsen en uitstroomgegevens

Schooljaar	2014-2015	2015-2016	2017-2018	2018-2019
Cito resultaat Palet	534,2	540.5	538.5	536.0
Landelijk gemiddelde	534,8	534,5	534.9	536.1
Lwoo/praktijk onderwijs	2	-	-	-
Uitstroom VMBO basis/kader	-	-	-	1
Uitstroom VMBO kader	6	1	1	-
Uitstroom TL/HAVO	2	3	3	3
Uitstroom Havo	2	5	-	-
Uitstroom Havo/VWO	1	-	4	4
Uitstroom Atheneum	1	3	2	6
Uitstroom Gymnasium	-	-	-	1

Onderwijsinspectie

Het team van Het Palet werkt voortdurend aan de borging en verbetering van de kwaliteit van haar onderwijs. Deze ontwikkeling wordt periodiek beoordeeld door de onderwijsinspectie. Op onze website staat een link naar het meest recente inspectieonderzoek van Het Palet. Overigens zijn de resultaten van inspectiebezoeken van alle scholen terug te vinden op de website van de onderwijsinspectie.

10. BESTUUR

onze school is onderdeel van



Openbaar Onderwijs Zwolle en Regio

Onze school behoort tot de stichting Openbaar Onderwijs Zwolle en Regio. Stichting Openbaar Onderwijs en Regio (OOZ) verzorgt openbaar primair en voortgezet en speciaal onderwijs. Dat doen we op bijna 40 scholen, met meer dan 1600 collega's die elke dag met passie vorm en inhoud geven aan het onderwijs voor ongeveer 12.000 leerlingen

Het Openbaar Onderwijs in Zwolle is in 1998 verzelfstandigd. De gemeente Zwolle droeg in dat jaar de bestuurlijke verantwoordelijkheid voor het openbaar onderwijs over aan het bestuur van de Openbare Rechtspersoon Openbaar Onderwijs Zwolle en Regio. Het Openbaar Onderwijs moet en wil haar bestuurstaak zo zelfstandig mogelijk uitvoeren. Besloten is alle openbare scholen voor primair, speciaal en voortgezet onderwijs onder één bestuursorgaan te brengen. Het verzelfstandigde openbaar onderwijs voert nu, gelijkwaardig aan de andere lokale schoolbesturen, overleg met de gemeenten waarin Openbaar Onderwijs Zwolle en Regio is vertegenwoordigd.

Op 1 januari 2005 zijn tien scholen voor primair onderwijs in de Gemeenten Dalfsen, Hattem en Ommen, in het kader van bestuurlijke schaalvergroting aangesloten bij Openbaar Onderwijs Zwolle en Regio.

Bevoegd gezag / bestuur

Bij de verzelfstandiging voor het openbaar onderwijs is gekozen voor een kwaliteitsbestuur. Dit bestuur vervult een toezichhoudende rol en fungeert als een 'bestuur op afstand'. De beleidsbepalende rol ligt grotendeels bij een professioneel management.

Het toezicht van het bestuur betreft de kwaliteit van het (centrale) management, de toetsing van belangrijke beleidsbeslissingen vooraf en controle op het gevoerde beleid. De openbare rechtspersoon Openbaar Onderwijs Zwolle en Regio is het schoolbestuur. Voor meer informatie zie de website www.ooz.nl

Het postadres voor het Bestuur luidt:
Bestuur Openbaar Onderwijs Zwolle en Regio.
Postbus 55, 8000 AB Zwolle
Het bezoekadres is:
Dobbe 74, 8032 JX Zwolle.

Openbaar Onderwijs Zwolle en Regio (OOZ) heeft een website met daarop allerlei informatie. www.ooz.nl

11. INSTANTIES, REGELS, PROTOCOLLEN, PROCEDURES

Leerplicht

Vanaf de eerste van de maand volgend op de vijfde verjaardag is uw kind leerplichtig. Tot uw kind 6 jaar wordt mag u uw kind ten hoogste vijf uren per week thuishouden. Dat is natuurlijk niet wenselijk, maar als u het noodzakelijk vindt, kan dat. Als u uw kind langer thuis wilt houden, heeft u hiervoor speciale toestemming van de directeur nodig. Dat kan ook voor maximaal vijf uren per week, totaal komt dat dus neer op tien uren per week.

Bij ongeoorloofd schoolverzuim maken wij daar melding van bij de leerplichtambtenaar.

Ziekte, verzuim en verlof

Ziektemelding

Als uw kind ziek is en niet in staat is om naar school te komen, dan verwachten wij dat één van de ouders dit telefonisch voor 8.30 uur aan de school doorgeeft. Wanneer een leerling niet aanwezig is, en er niet is gebeld, zal de leerkracht met de ouders contact opnemen.

Als een leerling tijdens de schooltijd ziek wordt, proberen we eerst de ouders te bereiken.

We vragen u dan of u het kind van school komt ophalen. We sturen niet zonder overleg met ouders leerlingen naar huis. Als we niemand kunnen bereiken, waarbij de zieke tijdelijk kan worden opgevangen, blijft het kind op school.

Als medische verzorging onmiddellijk nodig lijkt, wordt de huisarts ingeschakeld en proberen we iemand als begeleiding mee te laten gaan. Uiteraard brengen we u vervolgens zo spoedig mogelijk van het één en ander op de hoogte.

Bezoek dokter of tandarts

We vragen u afspraken met arts, tandarts, orthodontist en andere specialisten zoveel mogelijk buiten schooltijd te laten plaatsvinden. Mocht dat niet lukken, wilt u dit dan vooraf bij de leerkracht melden?

Schoolverlof aanvragen

Bij het maken van plannen voor vakantie en uitstapjes dient u rekening te houden met het vakantierooster. Slechts in zeer bijzondere gevallen kan buiten de normale schoolvakantie verlof gegeven worden. In de leerplichtwet zijn duidelijke regels met betrekking tot het vakantieverlof vermeld. Bijzondere omstandigheden zijn:

Sterfgevallen in de familie, ernstige ziekte van ouders, het voldoen aan een wettelijke verplichting, het voldoen aan verplichtingen voortvloeiend uit godsdienst of

geloofsovertuiging, verhuizing, huwelijk van bloedverwanten t/m de 3e graad

25, 40, 50, 60 en 70 jarig ambts- c.q. huwelijksjubileum van familie t/m de 3e graad, indien de werkgever de werknemer verplicht buiten de schoolvakanties vakantie op te nemen. (U moet dan een werkgeversverklaring overleggen).

Per leerling wordt bijgehouden, hoe vaak en om welke redenen vrijstelling wordt verleend om de lessen niet te volgen. Verlof mag alleen verleend worden in bijzondere omstandigheden, en mag niet langer duren dan 10 dagen en niet in de eerste twee schoolweken vallen.

Bij ieder verzuim, dat vooraf gemeld kan worden, is overleg met de school nodig. De leerplichtwet verplicht de schoolleiding het ongeoorloofde verzuim te noteren en te melden aan de leerplichtambtenaar. Bij een eerste overtreding krijgen de ouders/verzorgers een waarschuwing; bij constatering van herhaald ongeoorloofd verzuim wordt proces-verbaal opgemaakt.

Als u denkt in aanmerking te komen voor verlof, dient u vooraf een aanvraagformulier in te vullen en in te leveren bij de directie. Zij hebben ook de formulieren of u kunt het formulier downloaden via de website. De reden van het verzoek moet goed omschreven worden. In geval van extra verlof kan de school niet aansprakelijk worden gesteld voor eventuele onderwijsinhoudelijke achterstanden.

Toelating, schorsing en verwijdering

De beslissing over toelating en verwijdering van leerlingen berust formeel bij het bevoegd gezag (*artikel 40 van de Wet op het Primair Onderwijs*). De beslissing over het toelaten van een leerling wordt genomen door de directeur. De beslissing ten aanzien van schorsing of verwijdering wordt genomen door het bevoegd gezag (=het bestuur van OOO)

Toelating

Toelating is het uitgangspunt; weigering de uitzondering. De openbare basisschool is algemeen toegankelijk voor alle leerlingen zonder onderscheid van godsdienst of levensbeschouwing. Bij toelating kunnen ook de mogelijkheden van de andere openbare basisscholen in de gemeente Ommen worden betrokken. Er bestaat een beperkt aantal gronden voor het weigeren van een leerling. Er ligt dan een verband met: de rust en orde op school, de constatering dat de school door de omstandigheden de vereiste zorg niet kan bieden.

Het is niet mogelijk om specifiek aan te geven wanneer de school een kind kan weigeren. Meerdere factoren kunnen daarbij een rol spelen, waaronder de samenstelling van een groep, het effect op het onderwijs aan reeds aanwezige leerlingen, de mogelijkheden van begeleiding (ook door ouders), de geleverde aanpassingen in de organisatie en het onderwijs.

Het ingediende aanmeldingsformulier is formeel op te vatten als een verzoek om toelating. Het bewijs van inschrijving is aan te merken als formele toelating. Voor de openbare school is de Algemene wet bestuursrecht (AWB) van toepassing.

Schorsing en verwijdering

Als zich in of om de school ernstig grensoverschrijdend gedrag voordoet, maken wij het betreffende gedrag direct bespreekbaar. De betrokkenen kunnen te maken krijgen met disciplinaire maatregelen, met als uiterste vorm schorsing of verwijdering. Daar waar schorsing (het ontzeggen van de toegang tot de school) tijdelijk zal zijn en vooral als ordemaatregel gebruikt kan worden, is verwijdering een definitieve maatregel die als laatste maatregel ingezet kan worden.

De scholen van Openbaar Onderwijs Zwolle en Regio hanteren een Schorsings- en verwijderingsprocedure en volgen deze zorgvuldig als er sprake is van (orde)maatregelen. Deze procedure is in te zien op uw school. Algemene informatie over schorsen en verwijderen kunt u vinden op de site van de onderwijsinspectie: www.onderwijsinspectie.nl.

Protocol vervanging/ zieke leerkracht

U heeft het vast al eens in het nieuws gezien. Het is de laatste tijd erg moeilijk om vervangende leerkrachten te vinden bij afwezigheid van de eigen leerkracht. Gelukkig is het tot op heden nog steeds gelukt een invalleerkracht te vinden. We hebben er wel over nagedacht, wat te doen als er geen vervanging is. Daarom is er een protocol opgesteld, zodat voor iedereen duidelijk is welke stappen er worden genomen, mocht onverhoopt één van onze leerkrachten langdurig afwezig zijn en er is (even) geen vervanging beschikbaar. Het protocol vindt u op de website.

Veiligheidsplan

Het is van groot belang dat uw kind en u zich veilig voelen op school. Om zowel de sociale als de fysieke veiligheid te waarborgen heeft de school een veiligheidsplan opgesteld. Alle onderwerpen die met veiligheid te maken hebben, zijn hierin opgenomen. Te denken valt aan regelgeving omtrent medicijngebruik, verkeersveiligheid, maar ook de klachtenregeling en het pestprotocol. Het veiligheidsplan ligt ter inzage op de school. De school heeft een aanspreekpunt voor sociale veiligheid en antipestbeleid. Dit is de intern begeleider.

Arbeidsomstandighedenwetgeving (ARBO)

Op grond van de Arbeidsomstandighedenwet 1998 dient elke werkgever eens in de vier jaar te zorgen voor een risico-inventarisatie en –evaluatie. Deze zogenaamde RI&E vormt de basis voor het arbeidsomstandighedenbeleid dat werkgevers krachtens de Arbo-wet moeten voeren. De rapportage geeft een overzicht van de manier waarop de zorg voor de arbeidsomstandigheden in de organisatie is ingepast, de wijze waarop specifieke gevaren worden beheerst en welke bedreigingen er op het niveau van functie en werkplek zijn geconstateerd ten aanzien van veiligheid, gezondheid en welzijn.

Bedrijfshulpverlening

De school dient te zorgen voor eerste hulp, brandbestrijding, alarmering, redding en evacuatie. Dit om bij incidenten als ongevallen, brand, explosie, vergiftiging enz. zo snel mogelijk hulp te bieden en te voorkomen dat mensen verder in gevaar komen. Elke schooldag is er minimaal één Bedrijfshulpverlener (BHV'er) aanwezig. Onze school beschikt over aantal leerkrachten die de opleiding tot Bedrijfshulpverlener hebben gevolgd of binnenkort zullen volgen. Bij de ingang van school hangen de namen van de BHV-ers van onze school.

In geval van een ramp of een ongeluk coördineren zij in overleg met de directie de ontruiming van de school en het verlenen van EHBO. Er is bij ons op school een ontruimingsplan aanwezig. Deze ligt ter inzage. En verder hangt er in elk lokaal een lijst met leerlingen en het vluchtplan.

Pestprotocol

Het pestprotocol heeft als doel om alle kinderen op school zich veilig te laten voelen, zodat zij zich optimaal kunnen ontwikkelen. Door elkaar te steunen en wederzijds respect te tonen stellen we alle kinderen in de gelegenheid om met veel plezier naar school te gaan!

De leerkrachten kunnen het pestgedrag signaleren en onderkennen. Door middel van onderstaand plan van aanpak:

- Het voorkomen van pestgedrag.
- Het tijdig signaleren van pestgedrag.
- Het bespreekbaar maken en aanpakken van pestgedrag.
- De samenwerking tussen ouders en school om pestgedrag te voorkomen en om te buigen.

Met dit pestprotocol verwachten wij als leerkrachten van onze school, samen met de leerlingen en ouders een positieve en effectieve bijdrage te kunnen leveren aan het voorkomen en bestrijden van pestgedrag.

Medicijnprotocol

Op school kunnen we te maken krijgen met leerlingen die ziek zijn/worden en medicijnen moeten gebruiken. In ons school veiligheidsplan hebben we beschreven hoe wij hier mee omgaan.

Als uw kind een ziekte heeft, medicijnen gebruikt en/of allergieën heeft is het van belang dat wij dat op school weten. Bij het inschrijven van leerlingen vragen wij u daarom een speciaal formulier in te vullen. Wijzig er iets in de gezondheidssituatie van uw kind, dan vernemen wij dat graag van u.

Rouwprotocol

Op school kunnen we te maken krijgen met het overlijden van een kind, een ouder of een leerkracht. Adequaat handelen is dan op zijn plaats en omdat in een dergelijke situatie emoties de overhand kunnen nemen, hebben wij een rouwprotocol opgesteld. Hierin staat beschreven hoe wij handelen bij een overlijden.

Hoofdluisprotocol

Het krijgen van hoofdluis is erg vervelend, maar kan iedereen overkomen. De school is bij uitstek een plek waar hoofdluis zich snel kan verspreiden. Om dit tegen te gaan hebben we een hoofdluisprotocol opgezet. Hierin staat beschreven hoe wij omgaan met het tegen gaan van verspreiding van hoofdluis.

Internet- en e-mailprotocol

Op school wordt op regelmatige basis gebruik gemaakt van internet. Om dit goed te laten verlopen en 'cyberpesten' of ander misbruik te voorkomen, hebben we afspraken vastgelegd in het internetprotocol. Lessen mediawijsheid zijn onderdeel van het gebruik van onze computers.

Gebruiksregels Chromebook op school voor de leerlingen

We willen graag dat er netjes met de Chromebooks wordt omgegaan. Het zijn dure laptops en het is vervelend als ze het niet doen, of je mag er niet op werken door onzorgvuldig gebruik.

1. Ga zorgzaam om met je Chromebook. Deze krijg je in bruikleen, en kan door onzorgvuldig gebruik snel stuk gaan.
2. Let daarbij op de volgende punten:
3. Lopen met een open Chromebook mag niet.
4. Pak je Chromebook niet bij het scherm, dat is erg kwetsbaar en breekt snel!
5. Niet aan elkaars Chromebook zitten of op het Chromebook van een ander werken, zonder dat je daarvoor toestemming hebt gekregen van de eigenaar en/of je juf/meester.
6. Geen drinken of eten in de buurt van je Chromebook gebruiken.
7. Op mijn Chromebook werk ik alleen aan taken die juf of meester mij heeft gegeven. Wanneer ik iets anders wil doen, heb ik eerst toestemming van de meester of juf nodig.
8. Het is niet toegestaan om in de les op één of andere manier gebruik te maken van de fotolens (foto's maken), tenzij er door de juf/meester toestemming voor is gegeven.
9. Vanaf groep 4 log je in met je eigen account. Het is niet toegestaan in te loggen met het account van iemand anders.
10. Sluit de Chromebook altijd helemaal af. Dan loopt de batterij minder snel leeg.
11. In groep 4 krijg je van de school een eigen koptelefoon. Gaat het eerste setje stuk dan kun je via school voor 5 euro een nieuw setje aanschaffen.
12. Als we zien dat jij je niet aan de Chromebookregels houdt, kan de toegang tot de Chromebook worden ontzegd. Het bewust beschadigen van de Chromebook zal worden gemeld bij de ouder(s)/verzorger(s) en de directie. Bewust aangebrachte schade moet worden vergoed door de ouder(s)/verzorger(s).
13. Als je op internet 'vervelende' informatie tegenkomt, meld je het direct aan de juf of

meester.

Foto's en privacy

Sinds 25 mei 2018 is de Algemene verordening gegevensbescherming (AVG) van toepassing. In verband met de wet op de privacy vragen wij alle ouders één keer per schooljaar of zij bezwaar hebben tegen het plaatsen van foto's op de website, facebook/twitter, schoolgids, schoolkrant en nieuwsbrief. De functionaris gegevensbescherming binnen OoZ is Merlijn Donk.
m.donk@ooz.nl

Wet Bescherming Persoonsgegevens

Onze school hanteert de wet bescherming persoonsgegevens (WBP) als uitgangspunt bij het omgaan met vertrouwelijke gegevens van leerlingen en ouders van leerlingen. Dat betekent onder meer dat er niet zonder toestemming van ouders leerling-gegevens aan derden zullen worden verstrekt.

Voor onderzoeken van bv. het Ministerie van Onderwijs, Cultuur en Wetenschap en de Onderwijsinspectie levert de school op verzoek geanonimiseerde gegevens aan.

Privacyverklaring OoZ

Stichting Openbaar Onderwijs Zwolle en regio (hierna: OoZ) verzamelt persoonsgegevens die nodig zijn voor het verzorgen van goed onderwijs, bijvoorbeeld omdat de wet of een contract ons daartoe verplicht. Daarbij zorgen we er voor dat we die gegevens zo verwerken, dat de privacy van onze leerlingen, hun ouders en onze collega's gewaarborgd zijn. OoZ gaat vertrouwelijk met deze gegevens om en we houden ons aan de privacywetgeving.

Persoonsgegevens

OoZ verzamelt alleen die persoonsgegevens waarvoor we uitdrukkelijk toestemming hebben gekregen. De informatie bestaat onder meer uit voor- en achternaam, adresgegevens, geslacht, telefoonnummer en e-mailadres. OoZ gebruikt die informatie alleen voor dat doel waarvoor de gegevens zijn verstrekt. We verwerken persoonsgegevens bijvoorbeeld voor onze salaris-, financiële en leerlingadministraties.

Bewaartermijn

Uiterlijk binnen twee jaar na het vervallen van het doel waarvoor de persoonsgegevens verzameld zijn, verwijderen we die gegevens, tenzij we die op grond van wet- en regelgeving langer moeten bewaren. *Functionaris voor de Gegevensbescherming*
OoZ heeft een Functionaris voor de Gegevensbescherming aangesteld. Hij of zij is bereikbaar via: fg@ooz.nl. *Inzage, rectificatie of verwijdering van gegevens*

Klachtenregeling

Wij doen uiteraard onze uiterste best om ervoor te zorgen dat u en uw kind met een tevreden en veilig gevoel naar school gaan. Mocht dit niet het geval zijn, dan kunt u dit met de betrokken medewerker van de school bespreken. Komt u er samen niet uit, dan bent u van harte welkom bij de (locatie) directeur van de school.

Mocht ook dit gesprek niet tot het gewenste resultaat leiden dan kunt u zich wenden tot de contactpersoon van de school. U kunt ook direct bij deze contactpersoon terecht als er sprake is van ongewenste intimiteiten, discriminatie of agressie. De contactpersoon van uw school is in alle gevallen een objectief persoon die u kan helpen om te bepalen welke stappen kunnen helpen om uw klacht op te lossen.

De scholen van Openbaar Onderwijs Zwolle en Regio hanteren hetzelfde klachtenreglement. Dit reglement is in te zien op uw school en op de internetsite van www.openbaaronderwijszwolle.nl.

Contactpersoon/ vertrouwenspersoon

Elke school heeft een contactpersoon. Bij deze contactpersoon kan een ouder/verzorger bijvoorbeeld melden dat: Hij of zij niet tevreden is over de afhandeling van een klacht, een klacht heeft n.a.v. ongewenste intimiteiten of agressie. De contactpersoon zal eerst nagaan of de klager getracht heeft de problemen met de betrokkene(n) of met de schoolleiding op te lossen. Als dit niet het geval is, kan alsnog voor die weg worden gekozen. Hierbij kan de contactpersoon advies inwinnen bij de bovenschoolse vertrouwenspersoon. Indien er geen oplossing wordt gevonden, verwijst de contactpersoon naar de vertrouwenspersoon of de interne klachtencommissie. De Interne Klachtencommissie (IKC) kan klachten binnen het Openbaar Onderwijs Zwolle en Regio onafhankelijk behandelen en haar directeurs en directieraad adviseren. De vertrouwenspersoon op Het Palet is: Renée Rouwendal.

Sponsorbeleid

Door sponsoring kunnen scholen financiële speelruimte creëren die zowel ten goede komt aan het onderwijs als aan allerlei nevenactiviteiten. Met dat sponsorgeld kunnen extraatjes worden gedaan. Omdat wij op een verantwoorde en zorgvuldige manier met sponsoring willen omgaan moet de sponsoring wel aan een de volgende voorwaarden voldoen: Sponsoring moet verenigbaar zijn met de pedagogische en onderwijskundige taak en doelstelling van de school.

Sponsoring mag niet de objectiviteit, de geloofwaardigheid, de betrouwbaarheid en de onafhankelijkheid van het onderwijs, de school en de daarbij betrokkenen in gevaar brengen. Sponsoring mag niet de onderwijsinhoud en/of de continuïteit van het onderwijs beïnvloeden, dan wel in strijd zijn met het onderwijsaanbod en de kwalitatieve eisen die onze school aan het onderwijs stelt.

Bovengenoemde punten vinden hun basis in het convenant sponsoring, dat de staatssecretaris van Onderwijs, Cultuur en Wetenschappen en alle landelijke onderwijsorganisaties van besturen, personeel, ouders en leerlingen en een aantal andere organisaties hebben ondertekend. Alle sponsoractiviteiten die de school onderneemt behoeven de goedkeuring van het schoolbestuur en de instemming van onze medezeggenschapsraad. Ouders die een klacht hebben over sponsoring, uitingvormen van sponsoring en/of niet akkoord gaan met de wederprestatie die aan de sponsoring verbonden is, kunnen deze klacht indienen bij de Commissie Interne Klachtenbehandeling.

Verzekering

De school heeft een ongevallen- en aansprakelijkheidsverzekering afgesloten bij de Lippmann Groep in Den Haag. Op grond van deze verzekering zijn alle betrokkenen bij schoolactiviteiten (leerlingen, personeel, vrijwilligers) verzekerd.

Deze ongevallenverzekering geeft recht op een (beperkte) uitkering als een ongeval tot blijvende invaliditeit leidt. Ook zijn de geneeskundige en tandheeskundige kosten gedeeltelijk meeverzekerd, voor zover de eigen verzekering van betrokkene geen dekking biedt (bijvoorbeeld door eigen risico). Materiële schade aan brillen, kleding e.d. is alleen verzekerd indien deze het gevolg is van een ongeval en voor zover niet elders verzekerd.

De aansprakelijkheidsverzekering biedt zowel de school (c.q. het schoolbestuur) zelf als zij die voor de school actief zijn, dekking tegen schadeclaims als gevolg van onrechtmatig handelen.

Wij attenderen u in dat verband op twee aspecten, die vaak aanleiding zijn tot een misverstand:

De school (c.q. het schoolbestuur) is niet (zonder meer) aansprakelijk voor alles wat tijdens de schooluren en buitenschoolse activiteiten gebeurt. Wanneer dit wel het geval zou zijn, zou alle schade die in schoolverband ontstaat door de school moeten worden vergoed.

De school is alleen aansprakelijk wanneer er sprake is van een verwijtbare handeling en dit leidt tot schade (een causaal verband tussen oorzaak en gevolg). De school (of zij die voor de school optreden) moet dus tekort zijn geschoten in haar rechtsplicht. Het is dus mogelijk dat er schade wordt geleden, zonder dat er sprake is van enige onrechtmatigheid van de kant van de school. Een voorbeeld daarvan is wanneer aan een bril schade ontstaat door

deelname aan de gymnastiekles; deze schade valt niet onder de aansprakelijkheidsverzekering van de school en wordt derhalve niet vergoed.

De school (c.q. het schoolbestuur) is niet aansprakelijk voor (schade door) onrechtmatig gedrag van leerlingen. Leerlingen (of, als zij jonger zijn dan 14 jaar, de ouders) zijn primair zelf verantwoordelijk voor hun doen en laten. Een leerling die tijdens de schooluren of tijdens andere schoolactiviteiten door onrechtmatig handelen schade veroorzaakt, is daar dus in de eerste plaats zelf (of de ouders) verantwoordelijk voor. Het is dus van belang dat ouders zelf een particuliere aansprakelijkheidsverzekering hebben afgesloten.

Onderwijsinspectie

De onderwijsinspectie heeft tot taak de scholen op hun kwaliteit te beoordelen en hen aan te spreken als dit tekort schiet. Daarnaast stimuleert de inspectie de scholen om op eigen kracht kwaliteitsverbeteringen aan te brengen.

De Inspectie van het onderwijs is bereikbaar via e-mail info@owinsp.nl en op de website www.onderwijsinspectie.nl.

Vragen over onderwijs (gratis) via telefoon 0800–8051. Klachtmeldingen over seksuele intimidatie, seksueel misbruik, ernstig psychisch of fysiek geweld: meldpunt vertrouwensinspecteurs via telefoon 0900–1113111 (lokaal tarief).

12. HANDIG OM TE WETEN

Overblijfouders (TSO)

We hebben op Het Palet de tussen schoolse opvang (TSO) geregeld met hulp van betaalde ouders. De overblijfouders blijven vier dagen per week (niet op woensdag) tussen de middag over met een groep leerlingen. De verschillende dagen zijn over de overblijfouders verdeeld. De TSO is blij met nog meer ouder(s) die willen helpen. U kunt zich aanmelden bij Sietske Broekhuis. sietskebroekhuis@hotmail.com

Tussen schoolse Opvang (TSO)

Leerlingen die tussen de middag dus niet naar huis kunnen gaan om te eten, bieden wij de mogelijkheid in de overblijfruimte van de school te blijven eten. Dit gebeurt onder toezicht. Aan het overblijven zijn kosten verbonden. Van de ontvangen bijdragen kan spelmateriaal aangeschaft worden en de vergoedingen voor de overblijfouders worden hiervan betaald. Voor het goed verlopen van het overblijven zijn een aantal regels afgesproken. Zo mogen de leerlingen o.a. tussen de middag niet in de lokalen komen of van het schoolplein af. Voor de overblijfkrachten is het een extra zware taak ook op die leerlingen te moeten letten, die extreem vroeg tussen de middag weer op het schoolplein komen spelen. Wij vragen u uw kind(eren) niet voor 12.50 uur naar school te sturen. Vanaf 12.50 uur neemt een van de leerkrachten de pleinwacht over.

De overblijfkosten zijn € 1,00 per keer. In de hal bij de hoofdingang hangt een brievenbus bestemd voor de overblijf. Daarin kunt u een envelop met geld (met daarop de naam van uw kind en de groep) werpen voor een nieuwe kaart. Op deze kaart wordt precies bijgehouden wanneer uw kind overblijft. Overblijfkaarten zijn te verkrijgen van €5, - €10, - en €20, - en €50, -.

Overblijfreglement

Algemeen

Deze regeling bepaalt de gang van zaken met betrekking tot het overblijven van leerlingen in de middagpauze. Ouder(s)/verzorger(s) en kinderen dienen zowel de overblijfgeregels als de overblijfkraften te respecteren. Leerlingen zijn ook tijdens het overblijven verzekerd door middel van de door de school afgesloten collectieve verzekering. Van de ouder(s)/verzorger(s) wordt verwacht dat ze samen met hun kinderen de regels bespreken en ondersteunen. Ouders zorgen er voor dat hun kind daadwerkelijk naar de overblijf gaat en niet bijvoorbeeld met vriendje/vriendinnetje mee gaat zonder overleg. Ook instructie geven als bijvoorbeeld broertje/zusje niet overblijft en betreffende kind wel.

Administratie en wijze van betalen

1. Voor het overblijven betaalt u een vergoeding van € 1,00 per kind per keer. Dit gebeurt door gebruik te maken van een strippenkaart. Deze kaart blijft in bezit van de overblijfadministratie op school. Als uw kind overblijft dan wordt de kaart op datum afgetekend.
2. Uw kind krijgt tijdig een briefje mee dat de kaart bijna vol is.
3. U koopt een kaart door het geld in een gesloten envelop te doen en in de 'overblijfbus' te doen. Deze bus hangt bij de hoofdingang. De gesloten envelop moet voorzien zijn van naam leerling en de groep waar het kind in zit.
4. De kaarten blijven de gehele schooltijd geldig en kunnen dus worden meegenomen totdat het kind van school gaat. Als er dan nog stempels openstaan worden deze terugbetaald.
5. De ontvangsten uit het overblijven worden gebruikt voor een vergoeding aan de overblijfkraften en voor de aanschaf van speel- en spelmateriaal voor de kinderen.
- 6.

Overblijftijden

Bij goed weer

12:00 uur leerkracht zorgt dat leerling meteen naar overblijflokaal gaat

12:05 uur kinderen beginnen gezamenlijk met eten

12:15 uur kinderen groep 6 t/m 8 gaan onder begeleiding van ouder naar buiten

12:20 uur kinderen van groep 3 t/m 5 gaan onder begeleiding van ouder naar buiten (op ma. en vr. zitten de kinderen van gr 3 t/m 8 bij elkaar en gaan om 12.20 uur naar buiten)

12:30 uur kinderen van groep 1-2 gaan naar buiten (gebruik de time-timer tijdens het eten)

12:50 uur einde overblijven. Andere kinderen mogen het plein op een leerkracht neemt de pleinwacht over.

12:55 uur kinderen gaan naar binnen

13:00 uur begin lessen

Bij slecht weer: Per groep (gr. 1/2 en/of gr. 3 t/m 8) wordt door de overblijfouders besloten of alle kinderen van die groep naar buiten gaan of alle kinderen binnen blijven. Eventueel kan worden overlegd met de leerkracht(en). In de praktijk zullen de groepen 1-2 eerder binnen blijven. Het is niet zo dat een deel van de overblijfgroep buiten is, terwijl de rest binnen blijft.

12:00 uur leerkracht zorgt dat leerling meteen naar overblijflokaal gaat

12:05 uur kinderen beginnen gezamenlijk met eten

12:20 uur kinderen groep 5 t/m 8 gaan of naar speellokaal of blijven in overblijflokaal

12:25 uur kinderen van groep 3-4 gaan of naar speellokaal of blijven in overblijflokaal

12:30 uur kinderen van groep 1-2 gaan naar de Zon Er is altijd één ouder in het speellokaal en één ouder pendelt tussen de beide overblijfklokken. Kinderen mogen één keer wisselen tussen speellokaal en/of overblijflokaal. Op de gang wordt echter niet gespeeld. In de overblijfklokken worden rustige activiteiten gedaan.

Organisatie en huisregels tijdens het overblijven

- De kinderen uit groep 1/2 eten in een kleuterlokaal • De kinderen uit de groepen 3 t/m 5 eten in het lege lokaal aan de pleinkant.
- De kinderen uit de groepen 6 t/m 8 eten in het lege lokaal naast groep 8. • Kinderen gaan aan een tafel zitten en wachten tot er een signaal wordt gegeven zodat er gezamenlijk wordt begonnen.
- Kinderen dienen eerst hun brood en fruit op te eten en daarna evt. (gezonde) koeken/snacks.
- De normale regels van thuis aangaande het eten en gedrag gelden ook op school. Tijdens het eten wordt er niet gelopen.
- Als het sein gegeven wordt ruimen de kinderen het afval van tafel, schuiven hun stoelen aan, hangen hun tas bij hun lokaal of bij hun jas en gaan gezamenlijk naar buiten. De overblijfouder begeleidt de gehele groep tegelijkertijd naar buiten. Niemand blijft in het gebouw achter. De overblijfkracht ziet daar op toe.
- Tijdens het overblijven worden alleen de toiletten gebruikt die dicht bij de hal aanwezig zijn.
- Buitenspelen tijdens overblijven mag alleen op het schoolplein. Groep 7 en 8 mag ook achter de school op het gras.
- Kinderen mogen niet van het schoolplein af. Buiten gelden de normale schoolregels.
 - Kinderen uit de groepen 1 t/m 4 mogen gebruik maken van het buitenspel materiaal van de onderbouwgroep.
- Er is een bak met spel materiaal speciaal voor het overblijven.
 - Bij slecht weer blijven we binnen. Kleuters zullen mogelijk iets eerder binnen blijven. De kinderen uit de groepen 3 t/m 8 gaan, als het even kan, wel met elkaar naar buiten.
 - De kleuters zijn bij slecht weer in de Zon.
 - De kinderen uit de groepen 3 t/m 8 zijn bij slecht weer of in het speellokaal, of in het overblijflokaal. Kinderen mogen één keer wisselen tussen speellokaal en/of overblijflokaal. Op de gang wordt echter niet gespeeld. In de overblijflokalen worden rustige activiteiten gedaan.
 - Kinderen dienen te luisteren naar de aanwijzingen en/of opmerkingen van de overblijfkrachten.
 - Kinderen dienen na gebruik het speelgoed weer op te ruimen en terug te zetten in de berging (buiten) of in de kast (binnen) met behulp van de overblijfkrachten.
 - Doe je best om een gezellige overblijver en overblijfouder te zijn.

Verzoek aan ouder(s)/verzorger(s)

- (Brood) trommels, bekers en tas voorzien van roepnaam en achternaam.
- Geen koolzuurhoudende dranken meegeven. Geen snoep meenemen.
- Wat er van het lunchpakket overblijft wordt weer meegegeven naar huis. Regel is, dat minimaal één boterham wordt opgegeten.
- Het meegeven van eigen speelgoed mag niet. Verlies, beschadiging of vermissing is voor eigen risico.
- Bij onacceptabel gedrag van een kind zullen de ouder(s)/verzorger(s) door de eigen leerkracht telefonisch ingelicht worden (niet per mail). De eigen ouder wordt verzocht daar thuis nog eens aandacht aan te besteden.
- Bij herhaald onacceptabel gedrag kan de directeur besluiten de leerling voor een bepaalde tijd uit te sluiten van het overblijven. Ouders worden daarvan vooraf door de directeur telefonisch of in een persoonlijk gesprek op de hoogte gebracht.

Buitenschoolse Opvang (BSO)

Het Palet heeft voor de verzorging van buitenschoolse opvang een contract afgesloten met Landstede. U kunt contact met Landstede opnemen als u structureel of incidenteel behoefte heeft aan buitenschoolse opvang voor uw kind(eren).

Verkeerssituatie



Tijdens het halen en brengen van de kinderen verzoeken wij u, dit in verband met de veiligheid van de leerlingen, het volgende goed te lezen:
Voor de school is een 'Kiss & Ride' zone. Deze zone is alleen bestemd om leerlingen af te zetten en dan gelijk weer verder te gaan.
Woont u dicht bij de school dan is lopen of fietsen natuurlijk de verstandigere keus.
Om de veiligheid op het fietspad voor de school te waarborgen, adviseren wij ouders te wachten op de wachtplaats voor de school.

Verkeersouder

Onze school heeft een verkeersouder. Deze onderhoudt de contacten met Veilig Verkeer Nederland en zet zich in voor de verkeersveiligheid op school(plein), voor de school en op de schoolroutes.

Fietsenstalling

De school beschikt over twee overdekte fietsenstallingen. De grote fietsenstalling wordt gebruikt door de leerlingen van groep 3 t/m 8. De kleine fietsenstalling wordt gebruikt door de kleuters. Van de leerlingen wordt verwacht dat zij hun fiets in de stalling plaatsen. Plaatsing in de stalling is voor eigen risico. Er mag niet gefietst worden op het schoolplein.

Vervoer van leerlingen

Af en toe maken wij uitstapjes, waarbij wij aan ouders vragen of zij willen rijden. In verband met de veiligheid, wetgeving en de verzekering zijn we gebonden aan een aantal regels. Zo moeten ouders die rijden een inzittendenverzekering hebben en mogen zij niet meer leerlingen vervoeren dan er zitplaatsen (met gordel) in de auto zijn en ook niet meer dan er op de verzekeringspolis vermeld staat.

Stagiair(e)s

Het Palet is stageschool voor diverse hogescholen. Regelmatig wordt ons gevraagd in verschillende groepen studenten te plaatsen. Dit zijn studenten in opleiding tot leerkracht en zij voeren diverse opdrachten uit (lesgevendende en observatieopdrachten) in de groep, waarin wij ze plaatsen. De groepsleerkracht treedt daarbij op als stagebegeleider van de student. Een aantal malen tijdens de stageperiode komt een mentor de student bezoeken. Daarnaast is onze school een gecertificeerd leerbedrijf van het Landelijk Orgaan Beroepsonderwijs. We mogen stagiaires opleiden voor de opleiding Onderwijsassistent en Sociaal Pedagogisch werker 3. Studenten komen meestal van het Deltion College, Alpha College of Landstede. Daarnaast zijn er ook vaak stagiaires van de Pabo, zij komen meestal van de Katholieke Pabo Zwolle.
Bij verzoek om stageplaatsen wordt altijd gekeken of dit past binnen de schoolorganisatie.

Pleinwacht

Vanaf 8.20 zijn de leerlingen welkom op school. Op het plein is een leerkracht pleinwacht. Vanaf 8.25 uur mogen de leerlingen de school binnen komen. Ze gaan dan in hun eigen lokaal een boekje lezen of rustig met elkaar kletsen, de leerkrachten zijn in de klas. Om 8.30 uur beginnen de lessen.
In de ochtendpauze lopen alle leerkrachten pleinwacht en spelen alle leerlingen op het plein. Na de middagpauze draagt de overblijfskracht de pleinwacht om 12.50 uur over aan een leerkracht en mogen de leerlingen weer naar binnen.
Ook aan het eind van de ochtend en de middag is er toezicht op het plein.

Pauzehapje

Het is gebruikelijk dat de leerlingen een appel, sinaasappel, brood, cracker en/of een beker drinken mee naar school nemen. We stellen het op prijs als u zorgt voor een gezond tussendoortje. Zoetheid en chips wordt niet beschouwd als gezond en mogen dan ook niet als tussendoortje worden genuttigd. Een naam op het fruitbakje of de beker van de jongste



leerlingen is gewenst.

Kostbaarheden

We vragen u als ouders om uw leerlingen geen zaken als mobiele telefoons, MP3/MP4, gameboys, tablets etc. mee naar school te laten nemen, tenzij in overleg met de leerkracht. De leerlingen lopen het risico dat het stuk gaat, bovendien hebben de leerlingen tijdens de schooltijd geen gelegenheid om deze apparatuur te gebruiken. Dit geldt ook tijdens uitstapjes, die in schoolverband worden gemaakt. Gebeurt dit wel, dan zijn wij als school niet aansprakelijk voor verlies of schade.

Gevonden voorwerpen

Gevonden voorwerpen kunt u vinden in een krat in de keuken. Als de gevonden voorwerpen na een half jaar nog niet zijn afgehaald, worden ze weggegeven aan een instelling voor liefdadigheid. U kunt het wegraken van zaken als tassen, kledingstukken en melkbekers voorkomen, door deze te voorzien van een naam.

Huiswerk

Soms krijgen leerlingen van de groepen 4 tot en met 8 (extra) oefenstof mee naar huis voor verschillende leerstofgebieden waaronder topografie, woordenschat en spelling. Daarnaast krijgen de leerlingen van groep 7 en 8 huiswerk mee als voorbereiding op het voortgezet onderwijs.

Nablijven

Het kan zijn dat een leerling om een bepaalde reden na schooltijd nog eventjes moet blijven, bijvoorbeeld omdat de leerling klassendienst heeft, om met de leerkracht te praten over iets wat voorgevallen is, of om de leerling meer tijd te geven de taak af te maken. Als dit langer dan 15 minuten gaat duren, neemt de leerkracht of het kind zelf even contact op met thuis, zodat u weet dat uw zoon/dochter iets later thuiskomt.

Verjaardagen

Als uw kind jarig is, is dat een groot feest!

Uw kind mag dan ook alle leerlingen van de eigen groep trakteren (in de hal hangt een rek met gezonde traktatie ideeën) en mag hij/zij met een verjaardagskaart langs alle leerkrachten.

In de hal hangt een rek met feestelijke en gezonde traktatie ideeën. Neem gerust een kaartje mee.

Als er een leerkracht jarig is, viert deze de verjaardag op zijn eigen manier.

Bij verjaardagen van vaders, moeders, opa's en oma's. bestaat er voor de kleuters de mogelijkheid om een kleurplaat of tekening te maken. Geeft u wel even tijdig een briefje mee?